

Małgorzata Dziembała

Akademia Ekonomiczna im. K. Adamieckiego w Katowicach

e-mail: md@ae.katowice.pl

Znaczenie Regionalnej Strategii Innowacji Województwa Śląskiego dla tworzenia nowoczesnej i konkurencyjnej gospodarki regionu

(artykuł jest w trakcie opracowywania)

Streszczenie

Jednym z czynników decydujących o nowoczesności i konkurencyjności gospodarki regionalnej jest obecność innowacyjnych przedsiębiorstw, w szczególności małych i średnich, zdolnych do absorpcji i dyfuzji innowacji oraz tworzących sieć wzajemnych powiązań i współzależności. Również istotne jest budowanie sieci współpracujących ze sobą różnych podmiotów i środowisk w regionie. W artykule, w oparciu o wybrane wskaźniki przedstawiono potencjał innowacyjny przedsiębiorstw w województwie śląskim w latach 2002-2005 na tle innych polskich województw oraz Polski. Omówiono także Regionalną Strategię Innowacji Województwa Śląskiego na lata 2003-2013, wskazując przy tym na główne elementy tej strategii, znaczenie dla rozwijania gospodarki regionalnej, która powinna być zdolna do sprostania konkurencji w globalizującym się środowisku. Jednakże konieczne staje się realizowanie polityki innowacyjnej w regionie, również wspieranej przez środki UE, co podkreślono we wnioskach wynikających z niniejszego artykułu.

1. Wstęp

Obecnie istotnym wyzwaniem dla regionów jest budowanie gospodarki opartej na wiedzy. Integralnym elementem nowoczesnej gospodarki są innowacyjne przedsiębiorstwa, tworzące różnego rodzaju innowacje o szerokim zakresie, min. poprzez ich dyfuzję¹. Pomimo, iż pozycja województwa śląskiego w świetle różnego rodzaju rankingów, m.in. dotyczących atrakcyjności inwestycyjnej jest korzystna, jednakże należy intensyfikować działania, aby przewagę tę umocnić.

¹ Za przedsiębiorstwo innowacyjne uznaje się takie „przedsiębiorstwo, które w badanym okresie (najczęściej trzyletnim) wprowadziło na rynek przynajmniej jedną innowację techniczną (nowy lub istotnie ulepszony produkt bądź nowy lub istotnie ulepszony proces technologiczny)”, według tzw. metodyki Oslo. Za: Działalność innowacyjna przedsiębiorstw przemysłowych w latach 2002-2004. Informacje i opracowania statystyczne. GUS, Warszawa 2006, s. 17 (http://www.stat.gov.pl/dane_spol-gosp/prod_bud_inw/dzialalnosc_innowacyjna_przedsięb/publikacja.pdf, 27.12.2006).

Wdrażanie nakreślonych priorytetów w Regionalnych Strategiach Innowacji (RIS) powinno rozwinąć potencjał innowacyjny poszczególnych regionów Polski. RIS, wprowadzone w krajach Unii Europejskiej, szczególnie intensywnie na początku lat 90. XX wieku, a zarazem wspierane ze środków UE, zostały również opracowane w polskich województwach, w tym w województwie śląskim. Zwraca się w nich uwagę na podejmowanie działań na rzecz innowacyjnych przedsiębiorstw.

2. Zróżnicowanie działalności innowacyjnej przedsiębiorstw w województwach Polski, ze szczególnym uwzględnieniem województwa śląskiego

Potencjał gospodarczy poszczególnych województw Polski jest zróżnicowany, gdyby rozpatrywać podstawowe wskaźniki, w tym m.in. PKB/mieszkańca. W 2003 roku, PKB/mieszkańca w województwie śląskim wyniósł 51,2% średniej dla UE-25, podczas gdy dla Polski stanowił 47% średniej unijnej (według PPS). W województwie śląskim, największy spośród polskich województw, jest udział przemysłu w tworzeniu wartości dodanej brutto (WDB): wynoszący 37,2% w 2003 roku (dla Polski udział ten wyniósł 28,8%), natomiast udział usług w tworzeniu WDB wyniósł 61,% (Polska: 66,9%)². Jednakże występują zróżnicowania międzyregionalne, gdyby rozpatrywać prowadzoną działalność badawczo-rozwojową w regionach, czy też działalność innowacyjną realizowaną przez polskie przedsiębiorstwa, w tym w województwie śląskim.

Działalność innowacyjna jest *to szereg działań o charakterze naukowym (badawczym), technicznym, organizacyjnym, finansowym i handlowym (komercyjnym), których celem jest opracowanie i wdrożenie nowych lub istotnie ulepszonych wyrobów i procesów, przy czym wyroby te i procesy są nowe przynajmniej z punktu widzenia wprowadzającego je przedsiębiorstwa*³. Gdyby wskazać na źródła innowacji w przedsiębiorstwach, to mogą one rozwijać działalność badawczą i rozwojową, nabywać technologie niematerialne, jak również materialne, poprzez zakup odpowiednich maszyn i urządzeń⁴. Przedsiębiorstwo, które taką działalność innowacyjną prowadzi to przedsiębiorstwo ponoszące nakłady na realizację tej działalności⁵.

W województwie śląskim przedsiębiorstwa (w przemyśle) są zaangażowane w działalność innowacyjną. Na podstawie wyników badań obejmujących lata 2002-2004 i

² Rocznik Statystyczny Województw 2006, Główny Urząd Statystyczny, Warszawa 2006, s. 673. http://www.stat.gov.pl/opracowania_zbiorcze/rocznik_woj/2006/index.php, 29.12.2006.

³ Zob. Działalność innowacyjna..., op.cit., s. 12. Tamże, na temat podstawowych pojęć z zakresu statystyki innowacji.

⁴ Działalność innowacyjna..., op. cit., s. 14-15.

⁵ Działalność innowacyjna..., op. cit., s 18.

prowadzonych przez GUS⁶, przedsiębiorstwa innowacyjne w przemyśle (liczące powyżej 9 pracujących) stanowiły w województwie śląskim 32,7% ogółu przedsiębiorstw. Podczas, gdy dla Polski udział przedsiębiorstw innowacyjnych wyniósł 25,9%.

Jednakże przedsiębiorstwa innowacyjne to przede wszystkim przedsiębiorstwa duże (liczące powyżej 249 pracujących), gdyż 67,2% wprowadziło w latach 2002–2004 nowe lub ulepszone wyroby i/lub procesy. Z ogólnej liczby średnich przedsiębiorstw w przemyśle (liczących 50-249 pracujących) - przedsiębiorstwa innowacyjne stanowiły 40,6%, natomiast w przypadku przedsiębiorstw małych (liczących od 10 do 49 pracujących) innowacyjnymi było zaledwie 17,7%.

W województwie śląskim przedsiębiorstwa innowacyjne w grupie małych przedsiębiorstw stanowiły 23,4%, średnich: 48,9%, a dużych: 70,9% - znacznie przekraczając odpowiednie wielkości dla Polski.

Analizując rodzaje wprowadzanych innowacji w przedsiębiorstwach wskazać należy iż w przedsiębiorstwach małych⁷ woj. śląskiego dotyczyły one nowych i ulepszonych procesów (18,4%) (Polska: 14,2%), natomiast nowe lub ulepszone wyroby wprowadziło 14,4% ogółu przedsiębiorstw (w tym nowe dla rynku: 12,5%), a dla Polski udział ten wyniósł 11,5%.

Gdyby natomiast rozpatrywać przedsiębiorstwa w przemyśle liczące powyżej 49 pracujących, wówczas 45,6% wprowadziło innowacje techniczne, podczas gdy w województwie śląskim: 53,8%. Przedsiębiorstwa, które wprowadziły nowe lub ulepszone wyroby w woj. śląskim stanowiły 34,1% ogółu przedsiębiorstw, a nowe lub ulepszone procesy: 44,7%. Natomiast 33,5% ogółu przedsiębiorstw wprowadziło nowe metody wytwarzania wyrobów, metody wspierające procesy: 24,5%, a metody z zakresu logistyki i/lub metody dostarczania i dystrybucji: 13,4% ogółu przedsiębiorstw w województwie śląskim.

Gdyby rozpatrywać strukturę wprowadzanych innowacji przez przedsiębiorstwa w przemyśle w latach 2002-2004, wówczas 46,6% spośród przedsiębiorstw, które w tym okresie wprowadziły innowacje techniczne - wprowadziły zarówno wyroby i procesy, a 36,4% tylko procesy, natomiast wyroby: 16,9% ogółu przedsiębiorstw. Natomiast, gdyby rozpatrywać przedsiębiorstwa z sekcji przetwórstwo przemysłowe o liczbie pracujących 10-49, wówczas

⁶ Dane dotyczące przedsiębiorstw, jeśli nie podano inaczej pochodzą z opracowania: Działalność innowacyjna przedsiębiorstw..., op.cit.

Badanie realizowane przez GUS dotyczyło przedsiębiorstw prowadzących działalność w przemyśle i obejmujące sekcje: górnictwo, przetwórstwo przemysłowe, wytwarzanie i zaopatrywanie w energię elektryczną, gaz, wodę.

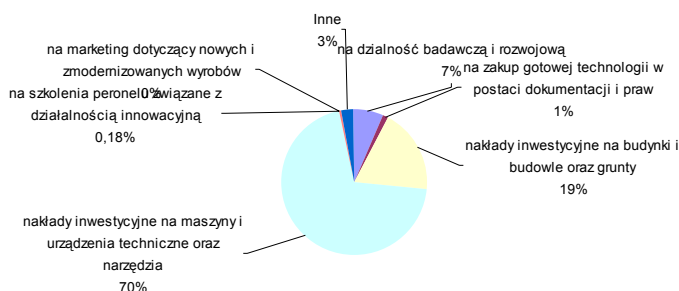
⁷W badaniu prowadzonym przez GUS, dane dotyczące przedsiębiorstw małych – odnoszą się do podmiotów o liczbie pracujących 10-49 z zakresu przetwórstwa przemysłowego.

40,4% z ogółu przedsiębiorstw innowacyjnych wprowadziło wyroby i procesy, tylko wyroby: 21,4%, a 38,2% przedsiębiorstw: tylko procesy.

Jednakże powodzenie prowadzonej działalności innowacyjnej przedsiębiorstw warunkowane jest wielkością ponoszonych nakładów na tę działalność. W latach 2002-2004 nastąpiło zmniejszenie się ogólnych nakładów ponoszonych przez średnie i duże przedsiębiorstwa na działalność B+R. Natomiast, rozpatrując kierunki przeznaczenia środków finansowych, zauważa się, iż nastąpił wzrost nakładów ponoszonych przez przedsiębiorstwa przede wszystkim na zakup gotowej technologii w postaci dokumentacji i praw oraz nakładów inwestycyjnych na budynki i lokale, obiekty inżynierii lądowej i wodnej, maszyny i urządzenia (wśród których ponad 40% pochodziło z importu). Jest to związane ze stopniowym unowocześnieniem istniejącego potencjału i parku maszynowego.

W 2005 roku, głównym źródłem nakładów na działalność innowacyjną w przemyśle (w przedsiębiorstwach o liczbie pracujących przekraczających 49 osób) w województwie śląskim były: środki własne: 60,1%, a następnie inne - stanowiące 31,8%. Ze źródeł zagranicznych, bezzwrotnych, pochodziło 0,2% ogółu nakładów, z kredytów bankowych (krajowych i zagranicznych): 7,9%. Natomiast, rozpatrując kierunek wydatkowania środków, to przeznaczono je w województwie śląskim głównie na zakup maszyn i urządzeń: ok. 70% nakładów (z czego ponad 56% przeznaczono na import tych maszyn)⁸ (rysunek 1).

Rysunek 1. Nakłady na działalność innowacyjną w przemyśle w województwie śląskim w 2005 r.



Źródło: opracowanie własne na podstawie: Rocznik Statystyczny Województw 2006..., op.cit., s. 571.

Natomiast rozpatrując wielkość nakładów ponoszonych na działalność innowacyjną w latach 2002-2004 w przedsiębiorstwach przemysłowych średnich i dużych, zauważa się, iż w

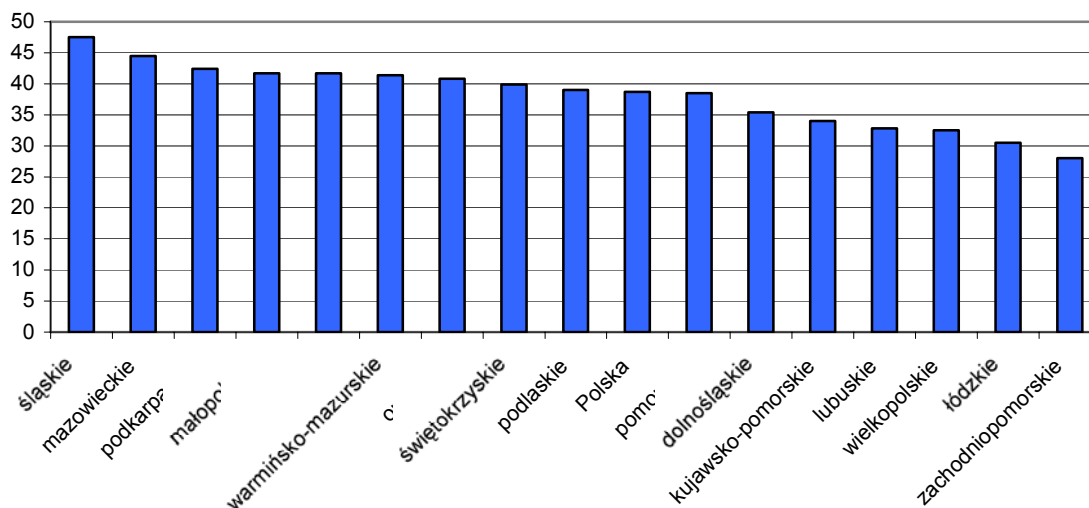
⁸ Dane za: Rocznik Statystyczny Województw 2006..., op.cit. s. 570-571.

województwie śląskim następuje spadek wielkości ponoszonych nakładów. W 2002 r. wyniosły one 2962,1 mln zł, podczas gdy w 2004 r. kształtowały się na poziomie 2 645,3 mln zł, co oznacza spadek o ponad 10%. Natomiast w analizowanym okresie, w skali całego kraju, odnotowano wzrost tych nakładów.

Nastąpiło również zmniejszenie udziału nakładów ponoszonych przez przedsiębiorstwa przemysłowe (o liczbie pracujących przekraczających 49 osób) województwa śląskiego w odniesieniu do ogólnej wielkości nakładów ponoszonych w poszczególnych polskich województwach. Jeśli w 2002 roku: 21,4% ogólnej wielkości nakładów ponoszonych przez przedsiębiorstwa przemysłowe przypadało na woj. śląskie (według cen bieżących), to w 2003 roku stanowiły 18,9%, a w 2004 roku udział ten wyniósł 16,9%. W 2004 roku: 27,1% całkowitej wielkości nakładów ponoszonych było w województwie mazowieckim.

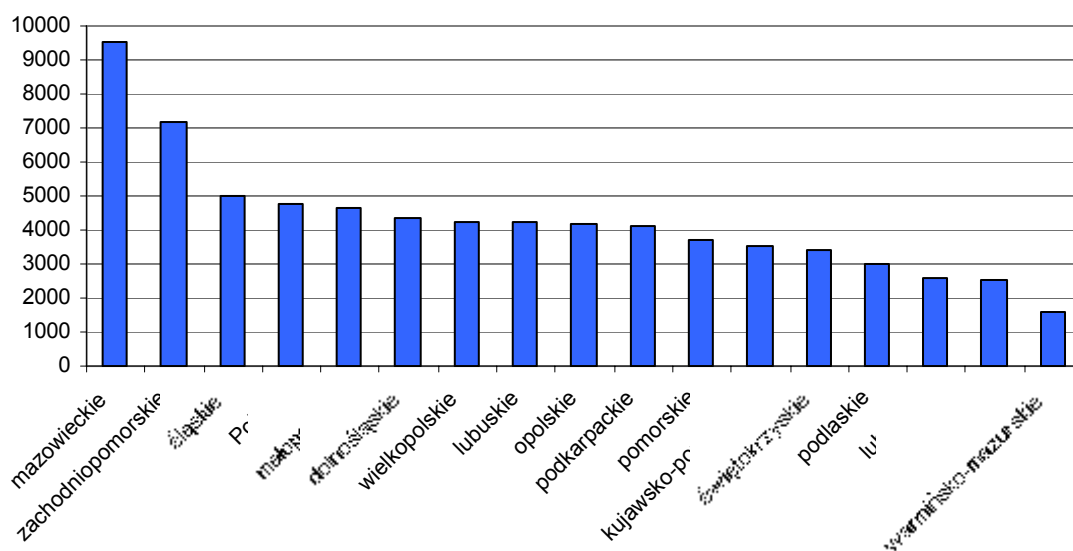
W 2004 r. w województwie śląskim 47,5% przedsiębiorstw (liczących powyżej 49 pracujących) poniosło nakłady na działalność innowacyjną, podczas gdy dla Polski wielkość ta wyniosła 38,7%. Natomiast w przeliczeniu na 1 przedsiębiorstwo prowadzące działalność innowacyjną w woj. śląskim – wielkość nakładów wynosiła 5029,0 tys. zł, według cen bieżących (rysunek 2 i rysunek 3).

Rysunek 2. Udział przedsiębiorstw ponoszących nakłady na działalność innowacyjną w 2004 roku w Polsce i województwach (jako procent ogółu przedsiębiorstw)



Źródło: na podstawie: Działalność innowacyjna przedsiębiorstw przemysłowych..., op.cit., s. 70.

Rysunek 3. Nakłady na 1 przedsiębiorstwo (przedsiębiorstwo przemysłowe powyżej 49 pracujących) prowadzące działalność innowacyjną w poszczególnych województwach Polski (w tys. zł), w 2004 r.



Źródło: na podstawie: Działalność innowacyjna przedsiębiorstw przemysłowych..., op.cit., s. 70.

Należy również zwrócić uwagę na efekty działalności innowacyjnej przedsiębiorstw przemysłowych w latach 2002-2004. Wówczas w województwie śląskim wśród odnotowanych efektów⁹ dotyczących produktów wskazywano na: poprawę jakości produktów (36,1%), następnie zwiększenie asortymentu produktów (34,3%), a 27,3% przedsiębiorstw wskazywało na wejście na nowe rynki lub zwiększenie udziału w dotychczasowych rynkach. Również obserwując efekty dotyczące procesów, przedsiębiorstwa wskazywały przede wszystkim na zwiększenie zdolności produkcyjnych (26,8%), a następnie na zwiększenie (poprawę) elastyczności produkcji (25,1%).

Przedsiębiorstwa przemysłowe pozyskiwały informacje o innowacjach, ze źródeł wewnętrznych, przede wszystkim w samym przedsiębiorstwie (44,4%). Wśród źródeł rynkowych wskazywano, iż stanowili je klienci (33,9%), a następnie konkurenci i inne przedsiębiorstwa z tej samej dziedziny działalności (18,7%). Również źródłem informacji dla rozwijania działalności innowacyjnej są źródła instytucjonalne, tj. jednostki badawczo-rozwojowe, szkoły wyższe (krajowe i zagraniczne), konferencje, targi i wystawy.

Wystąpiły także trudności w realizacji projektów dotyczących innowacji. Przedsiębiorstwa, które w latach 2002-2004 miały choć jeden projekt poważnie opóźniony stanowiły 5,7%,

⁹ Wśród przedsiębiorstw innowacyjnych oceniających wpływ innowacji w tym okresie jako wysoki, w odniesieniu do efektów dotyczących: produktów, procesów oraz innych efektów.

3,9% zgłaszało jako przerwany w trakcie realizacji (zaniechany po rozpoczęciu), a 4,9% przedsiębiorstw wskazywało że posiadało choć jeden projekt w ogóle nierozpoczęty w województwie śląskim, co przekraczało odpowiednie wielkości odnotowane dla Polski.

Jednakże, niedostateczne wewnętrzne zasoby finansowe, a zarazem trudności w pozyskiwaniu zewnętrznych źródeł finansowania są przeszkodą w rozwijaniu działalności innowacyjnej. W latach 2002-2004 spośród 1382 przedsiębiorstw w Polsce, które otrzymało wsparcie zewnętrzne, w województwie śląskim wsparcie otrzymało 206 przedsiębiorstw przemysłowych (stanowiących 14,9% badanych przedsiębiorstw w Polsce). Gdyby rozpatrywać źródło udzielonego wsparcia w tym województwie - to od instytucji krajowych wsparcie otrzymało 120 przedsiębiorstw, a z Unii Europejskiej: 102 przedsiębiorstwa. Wsparcie ze środków UE pochodziło z V i VI Programu Ramowego Badań, Rozwoju Technicznego i Prezentacji Unii Europejskiej i zostało skierowane do 17 przedsiębiorstw przemysłowych.

Rozpatrując natomiast działalność innowacyjną prowadzoną tylko przez małe i średnie przedsiębiorstwa, to województwo śląskie jest w tym względzie liderem (tablica 1).

Tablica 1. Działalność innowacyjna i badawczo-rozwojowa MŚP w województwie śląskim i w Polsce

Wyszczególnienie	Odsetek firm, które prowadziły działalność B+R		Odsetek firm, które wdrożyły innowacje w latach 2002-2004		Nakłady innowacyjne firm innowacyjnych w 2004 r.		Nakłady na B+R firm innowacyjnych w 2004 r., w tys. zł	
	Małe	Średnie	Małe	Średnie	Małe	Średnie	Małe	Średnie
Województwo śląskie	8	16	23	49	1616	295	75	21
Polska	5	14	17	40	1570	384	80	23

Źródło: Raport o stanie sektora małych i średnich przedsiębiorstw w Polsce w latach 2004-2005. Pod red. A. Tokaj-Krzewskiej, S. Pycińskiego. Polska Agencja Rozwoju Przedsiębiorczości, Warszawa 2006, s. 40 (<http://www.parp.gov.pl/publikacja104.php>, 29.12.2006 r.).

Wskazując na znaczący potencjał woj. śląskiego w zakresie działalności innowacyjnej przedsiębiorstw, należy również podkreślić istnienie potencjału kapitału ludzkiego.

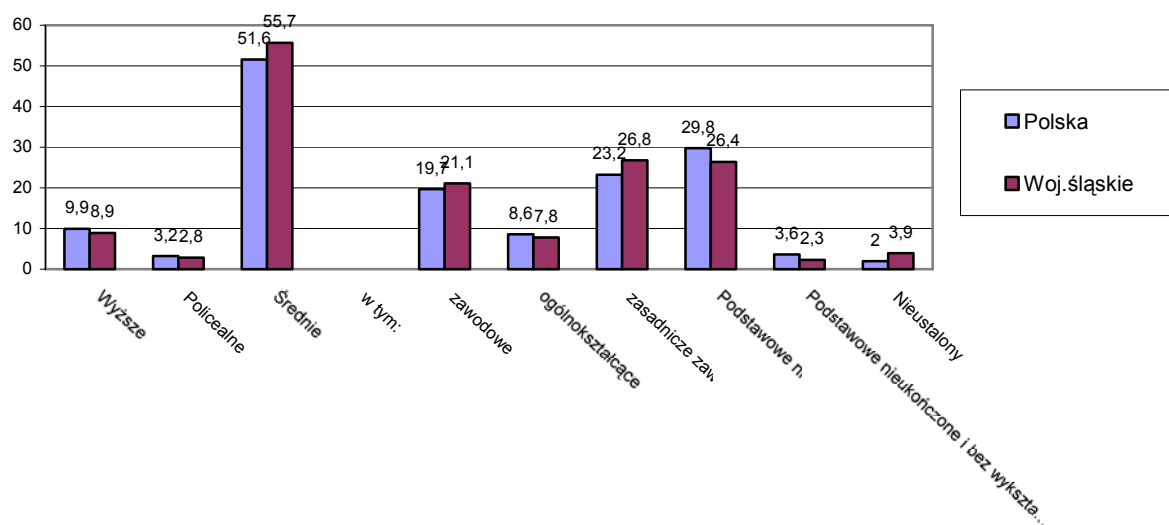
3. Kapitał ludzki w województwie śląskim

Nowoczesny region, w dobie wyzwań gospodarki globalnej, tworzą także wykształceni mieszkańcy. Według wyników Narodowego Spisu Powszechnego 2002 (NSP), w Polsce

wykształceniem wyższym legitymowało się 9,9% mieszkańców (spośród ludności w wieku 13 lat i więcej), policealnym 3,3%, a średnim: 51,6%, włączając osoby z wykształceniem zawodowym, ogólnokształcącym i zasadniczym zawodowym.

Natomiast rozpatrując poziom wykształcenia mieszkańców w woj. śląskim na tle Polski, można wskazać na niższy udział osób z wykształceniem policealnym i wyższym oraz ogólnokształcącym w odniesieniu do średniej dla Polski. Natomiast udział ludności z wykształceniem zawodowym i zasadniczym zawodowym jest wyższy w tym województwie w odniesieniu do średniej dla Polski. Udział osób z wykształceniem średnim przekracza odpowiednią wielkość dla Polski i jest zarazem najwyższy wśród województw Polski (rysunek 4).

Rysunek 4. Poziom wykształcenia ludności (w wieku 13 lat i więcej) w województwie śląskim w 2002 roku na tle Polski



Źródło: zestawienie własne na podstawie: Raport z wyników Narodowego Spisu Powszechnego Ludności i Mieszkań 2002, http://www.stat.gov.pl/dane_spol-gosp/nsp/spis_lud/lud.htm, 28.12.2006.

Według danych NSP, 11,4% ludności z wykształceniem wyższym w Polsce pochodziło z tego województwa, a z woj. mazowieckiego: 18,8%. Natomiast z woj. śląskiego pochodziło 13,6% ludności z wykształceniem średnim. Gdyby natomiast rozpatrywać udział osób z wykształceniem zawodowym, wówczas 14,5% pochodziło z woj. śląskiego, a więc najwięcej.

Dla gospodarki regionalnej istotna jest obecność MŚP, w tym przedsiębiorstw innowacyjnych. Z uwagi na realtywnie dużą szybkość ich tworzenia, elastyczność w dostosowywaniu się do zmieniających się warunków działania i warunków otoczenia –

znacząca obecność tego typu przedsiębiorstw w regionie może wspomóc procesy związane z dokonującą się restrukturyzacją gospodarki, równocześnie wspierać przebiegające procesy innowacyjne w regionie.

Jednakże istotne jest stworzenie warunków umożliwiających funkcjonowanie tego rodzaju przedsiębiorstw, w tym także poprzez zapewnienie dostępu do źródeł finansowania działalności innowacyjnej. Takim dodatkowym zasobem finansowym są środki udostępniane poprzez programy funduszy strukturalnych: programy operacyjne o charakterze horyzontalnym, jak również i poprzez program zorientowany regionalnie.

4. Regionalna Strategia Innowacji Województwa Śląskiego na lata 2003-2013 i jej główne elementy¹⁰

Środowiskiem dla dokonywania procesów innowacyjnych w regionach jest regionalny system innowacji. W województwie śląskim opracowano Regionalną Strategię Innowacji Województwa Śląskiego na lata 2003-2013, mającą wspomagać budowanie takiego systemu. W jej przygotowanie włączono szeroką gamę uczestników: przedsiębiorstwa, instytucje, szkoły wyższe, samorząd terytorialny i inne, angażując łącznie około 600 uczestników¹¹.

W Strategii podkreślono konieczność wspierania MŚP, jako czynnika, który pełni istotną rolę w dokonujących się przemianach restrukturyzacyjnych w gospodarce tego województwa. MŚP w regionie posiadają znaczący potencjał innowacyjny, jednakże różnicują się względem innowacyjności. W województwie występują bowiem firmy o odmiennym poziomie innowacyjności, a zatem i zdolności do sprostania konkurencji. Około 10% stanowią MŚP o wysokiej innowacyjności, ok. 60% MŚP - firmy o średniej innowacyjności, a pozostałe ok. 30% MŚP to przedsiębiorstwa, których innowacyjność jest niska.

Regionalna Strategia Innowacji Województwa Śląskiego na lata 2003-2013 stała się istotnym elementem na rzecz tworzenia i rozwijania nowoczesnego regionu. Jak wskazano w nakreślonej wizji *„Regionalna Strategia Innowacji wspiera rozwijanie przyjaznego klimatu dla innowacji w województwie śląskim tak, aby kreatywność oraz synergia współpracy przy tworzeniu, ulepszaniu i wdrażaniu innowacji prowadziły do zwiększenia poziomu*

¹⁰ Opracowano na podstawie: Regionalna Strategia Innowacji województwa śląskiego na lata 2003-2013. Sejmik Województwa Śląskiego, Katowice 2003 rok (dokument dostępny na: <http://ris.silesia-region.pl/zalaczniki/2005/12/22/1135285109.pdf>, 27.12.2006 r.).

¹¹ przygotowana w ramach projektu RIS-Silesia, który został przyjęty w ramach 5. Programu Ramowego UE.

*innowacyjności w środowisku gospodarczym i badawczo-rozwojowym wzmacniając konkurencyjność gospodarki województwa wobec innych regionów w Unii Europejskiej”.*¹²

Nakreślono obszary strategiczne¹³:

- zwiększenie udziału firm o wysokiej innowacyjności w ogólnej liczbie małych i średnich firm;
- zwiększenie wykorzystania potencjału badawczo-rozwojowego;
- zapewnienie skutecznego Regionalnego Systemu Innowacji opartego na wzajemnym zaufaniu, kreatywności i doskonałości.

Został nakreślony system wdrażania tej Strategii na lata 2003-2013 w którym określono funkcje pełnione przez poszczególne jednostki (instytucje). Jednostka koordynująca usytuowana przy Urzędzie Marszałkowskim woj. śląskiego jest odpowiedzialna za wdrażanie tej strategii, w szczególności za monitorowanie realizowanych zadań i ich nadzorowanie. Również istnieje instytucja zarządzająca regionalnym systemem innowacji, jak również Komitet Sterujący, składający się z członków Regionalnego Forum Innowacji.

Na potrzeby implementacji Strategii utworzono dziewięć grup eksperckich, którym przyporządkowane są określone obszary tematyczne: kultura innowacyjna w edukacji, nowo powstające firmy innowacyjne, sieci i klaster sektrowe, usługi w zakresie technologii i innowacji, rozwój technologii, marketing regionalny, usługi szkoleniowo-doradcze, instrumenty finansowania rozwoju MŚP oraz użyteczne informacje dla MŚP.

Regionalna Strategia Innowacji jest wdrażana poprzez programy wykonawcze, z których jeden obejmuje lata 2005-2008, a kolejny zostanie przygotowany na lata: 2009-2013.

W Programie wykonawczym sformułowano dziewięć priorytetów do zrealizowania określając je jako: rozwijanie regionalnego systemu innowacji, utworzenie Regionalnego Systemu Informacji dla MŚP, utworzenie Regionalnego Systemu Finansowania rozwoju MŚP w zakresie innowacji, wspieranie efektywnego wykorzystania możliwości rynkowych przez MŚP na jednolitym rynku europejskim, zmienianie wizerunku województwa śląskiego, rozwijanie kultury innowacyjnej w województwie śląskim, kształtowanie gospodarki regionalnej wspieranej silnymi klaserami technologicznymi, rozwijanie innowacyjnej gospodarki regionalnej opartej na sieciach współpracy i ostatni priorytet to: wspieranie powstawania firm innowacyjnych¹⁴.

¹² Za: Regionalna Strategia Innowacji..., op.cit., s. 17.

¹³ Za: Regionalna Strategia Innowacji..., op.cit., s. 17.

¹⁴ Program Wykonawczy 2005-2008 dla Regionalnej Strategii Innowacji Województwa Śląskiego na lata 2003-2013. Zarząd Województwa Śląskiego, Katowice, wrzesień 2005 (http://www.ris.silesia-region.pl/?grupa=1&art=1135239934&kat=0_04&katrodzic=0, 29.12.2006).

Realizowane są projekty ukierunkowane na innowacje i ich wspieranie w regionie, a które zostały zaakceptowane do dofinansowania w ramach Zintegrowanego Programu Operacyjnego Rozwoju Regionalnego (ZPORR), Sektorowego Programu Operacyjnego Wzrost Konkurencyjności Przedsiębiorstw i Sektorowego Programu Operacyjnego Rozwój Zasobów Ludzkich. W ramach ZPORR, do współfinansowania w ramach działania 2.6. zaakceptowano takie projekty jak: projekt Górnośląskiej Agencji Przekształceń Przedsiębiorstw S.A.- Jednostka Zarządzająca Regionalnym Systemem Innowacji w Województwie Śląskim, Urząd Marszałkowski Województwa Śląskiego: Stworzenie Regionalnego monitoringu innowacji w Województwie Śląskim „Innobserver Silesia I”, pomoc stypendialna dla studentów podejmujących naukę na studiach doktoranckich¹⁵.

5. Regionalny System Innowacji w województwie śląskim

Można wskazać na pozytywne postępujące przemiany, jeśli chodzi o rozwój środowiska innowacyjnego w województwie śląskim uwidaczniające się m.in. poprzez wzrost liczby programów wsparcia, finansowania współpracy, wzmocnienie świadomości innowacyjnej. Tworzy się także system innowacji i transferu technologii do MŚP, jednakże wciąż kontakty pomiędzy sferą B+R a MŚP stanowią barierę utrudniającą jego rozwój. Występują trudności w dostępie przez MŚP do zewnętrznych środków finansowych ukierunkowanych na działalność innowacyjną.

Jednakże postępuje poprawa, jeśli chodzi o dystrybucję informacji w regionie dla MŚP, tym niemniej konieczne jest ich różnicowanie. Wciąż system współpracy sektora B+R z MŚP – nie jest dostateczny i wymaga poprawy. Również powiązania pomiędzy jednostkami B+R i instytucjami wsparcia nie są zadowalające. Natomiast następuje poprawa, jeśli chodzi o infrastrukturę doradczo-szkoleniową, promocyjną, informacyjną mającą wspomagać MŚP. Jednakże barierą dla rozwijania i prowadzenia aktywności innowacyjnej przez przedsiębiorstwa jest biurokracja występująca w urzędach administracji publicznej¹⁶.

¹⁵ Opracowano na podstawie informacji dostępnych na: http://www.ris.silesia-region.pl/?grupa=1&art=1135239966&kat=0_10_02&katrodzic=0_10, 29.12.2006.

¹⁶ E. Stawasz, P. Głodek, K. Matusiak: Identyfikacja zmian zachodzących pomiędzy podmiotami w regionalnym systemie innowacji w województwie śląskim 2002-2006. Wnioski z badań sektora MSP, instytucji wsparcia i instytucji sektora B+R, 2002-2006, prezentacja na konferencję: Innowacyjność śląskich firm kluczem do sukcesu w globalnej gospodarce. 7 grudnia 2006 r., Hotel Qubus, Katowice. (http://www.ris-silesia.org.pl/index.php?option=com_content&task=blogcategory&id=11&Itemid=22, 29.12.2006).

Następuje poprawa świadomości wśród przedsiębiorców dotycząca konieczności wprowadzania, wdrażania innowacji i jej znaczenia dla dalszego rozwoju tych przedsiębiorstw.

Jednakże konieczne jest włączenie działań na rzecz innowacyjności, innowacji –w zakres prowadzonej polityki na rzecz rozwoju regionu przez władze samorządowe. Istotną bowiem rolę w kreowaniu innowacji posiadają samorzady lokalne. Samorzady lokalne województwa śląskiego, podejmując działania na rzecz rozwoju gospodarki lokalnej, również włączają się w aktywności na rzecz innowacyjności i rozwoju innowacji. Wskazują, iż ich wkład powinien polegać na rozwijaniu klimatu na rzecz innowacji, w tym poprzez: rozwijanie klimatu wspierającego współpracę i integrację różnych środowisk, jak również i tworzenie takiej sieci współpracy. Wkład w jej tworzenie, jak wskazują samorzady, powinien polegać na wspieraniu rozwoju w obrębie sektora MŚP, w tym także poprzez identyfikację obszarów takiej współpracy, na rzecz wykorzystania potencjału wyższych uczelni oraz poprzez intensyfikację współpracy pomiędzy takimi podmiotami jak: uczelnie wyższe, jednostki B+R a sektorem MŚP. Również swoje zadania na rzecz innowacji określiły miasta poprzez m.in.: rozwój infrastruktury, terenów inwestycyjnych, wspieranie rozwoju warunków dla szkolnictwa itd. Jednakże, jak wskazują przedsiębiorcy, istotne jest tworzenie przyjaznego środowiska dla rozwijania kontaktów w biznesie w woj.śląskim, czy też ograniczenie biurokracji¹⁷. Należy również pamiętać, iż budowanie sprawnego i efektywnie funkcjonującego regionalnego systemu innowacji jest przedsięwzięciem długofalowym.

6. Podsumowanie

Regionalna Strategia Innowacji może stanowić istotny element w kierunku rozwijania regionu innowacyjnego. Konieczne jest jednakże wspieranie przedsięwzięć ukierunkowanych na tworzenie sieci współpracujących ze sobą podmiotów, wspieranie rozwijania środowiska innowacyjnego sprzyjającego następowaniu wszelkich interakcji.

Jednak każdy region, w tym województwo śląskie, musi wyznaczyć własną ścieżkę rozwoju w oparciu o istniejący potencjał: gospodarczy, naukowy i tradycje gospodarcze (przemysłowe), kulturowe, własne uwarunkowania rozwoju, wykorzystując je w umiejętny sposób¹⁸. Wówczas będzie możliwe tworzenie nowoczesnej i konkurencyjnej gospodarki tego regionu, także w środowisku europejskim. Takim regionem innowacyjnym, podlegającym

¹⁷ Identyfikacja i ocena trendów zachodzących w Regionalnym Systemie Innowacji. Dokument opracowany w ramach projektu „Jednostka Zarządzająca Regionalnym Systemem Innowacji w województwie śląskim” (Z/2.24/II/2.6/20/04), październik 2006, s. 6-8, s. 21.

¹⁸ Zob.: Identyfikacja i ocena trendów zachodzących..., op.cit., s. 3.

przemianom poprzez implementowane działania, ma szansę stać się także i województwo śląskie.

7. Bibliografia

1. *Działalność innowacyjna przedsiębiorstw przemysłowych w latach 2002-2004. Informacje i opracowania statystyczne.* GUS, Warszawa 2006 (http://www.stat.gov.pl/dane_spol-gosp/prod_bud_inw/dzialalnosc_innowacyjna_przedsięb/publikacja.pdf, 27.12.2006)
2. *Identyfikacja i ocena trendów zachodzących w Regionalnym Systemie Innowacji.* Dokument opracowany w ramach projektu „Jednostka Zarządzająca Regionalnym Systemem Innowacji w województwie śląskim” (Z/2.24/II/2.6/20/04), październik 2006.
3. Informacje dostępne na: http://www.ris.silesia-region.pl/?grupa=1&art=1135239966&kat=0_10_02&katrodzic=0_10 , 29.12.2006.
4. *Program Wykonawczy 2005-2008 dla Regionalnej Strategii Innowacji województwa Śląskiego na lata 2003-2013.* Zarząd Województwa Śląskiego, Katowice, wrzesień 2005 (http://www.ris.silesia-region.pl/?grupa=1&art=1135239934&kat=0_04&katrodzic=0 , 29.12.2006)
5. *Regionalna Strategia Innowacji województwa śląskiego na lata 2003-2013.* Sejmik Województwa Śląskiego, Katowice 2003 rok (dokument dostępny na: <http://ris.silesia-region.pl/zalaczniki/2005/12/22/1135285109.pdf> , 27.12.2006 r.).
6. *Rocznik Statystyczny Województw 2006*, Główny Urząd Statystyczny, Warszawa 2006. http://www.stat.gov.pl/opracowania_zbiorcze/rocznik_woj/2006/index.php, 29.12.2006.
7. Stawasz E., Głodek P., Matusiak K.: *Identyfikacja zmian zachodzących pomiędzy podmiotami w regionalnym systemie innowacji w województwie śląskim 2002-2006. Wnioski z badań sektora MSP, instytucji wsparcia i instytucji sektora B+R, 2002-2006*, prezentacja na konferencję: Innowacyjność śląskich firm kluczem do sukcesu w globalnej gospodarce. 7 grudnia 2006 r., Hotel Qubus, Katowice. (http://www.ris-silesia.org.pl/index.php?option=com_content&task=blogcategory&id=11&Itemid=22, 29.12.2006).