

Jacek Rybicki*

Beata Pawłowska*

Transfer wiedzy konsekwencją współpracy koncernów globalnych z małymi i średnimi przedsiębiorstwami

STRESZCZENIE

Funkcjonowanie współczesnych przedsiębiorstw w coraz większym stopniu zależy od efektywnego wykorzystania wszelkich dostępnych zasobów. Wiedza posiadana przez przedsiębiorstwo stanowi jeden z kluczowych czynników wzrostu konkurencyjności na rynku. Przedsiębiorstwa świadome postępującego procesu globalizacji w wielu przypadkach decydują się na współkonkurencję, która umożliwia zmiany jakościowe. Zmiany te możliwe są dzięki współpracy małych i średnich przedsiębiorstw z globalnymi koncernami. Celem artykułu jest ukazanie korzyści jakie wynikają z transferu wiedzy z koncernów globalnych do sektora MSP.

Rozwój gospodarczy Unii Europejskiej determinuje globalizacja, jej innowacyjność, konkurencyjność i dobrobyt społeczeństwa. Ważne miejsce zajmuje w nim rozwój i transfer wiedzy oraz technologii. Przenoszenie wiedzy i know-how oraz specjalistyczne rozwiązywanie problemów w płaszczyźnie technologii dotyczy również małych i średnich przedsiębiorstw. Transfer wiedzy jako przesłanka transferu technologii do praktyki w małych i średnich przedsiębiorstwach odbywa się w oparciu o ich współpracę z globalnymi koncernami. Koncerny globalne ulegają szybkiej reorientacji dzięki wiedzy technicznej, technologicznej oraz wykwalifikowanej kadrze. Dotyczy to przede wszystkim technologicznie zaawansowanych sektorów¹. Małe i średnie przedsiębiorstwa mogą uczestniczyć w procesie transferu wiedzy techniczno-technologicznej jako kooperanci lub podwykonawcy omawianych koncernów. Dzięki tym działaniom mogą podwyższać swój potencjał innowacyjny oraz korzystać w dużym stopniu z zapożyczonej wiedzy. MSP ze względu na ograniczoność swoich zasobów nie dysponują swobodą możliwości inwestowania

* dr hab. Prof. UG, Uniwersytet Gdański

* dr, Wyższa Szkoła Zarządzania w Kwidzynie

¹ Krupski R. (red.): *Zarządzanie Strategiczne, Koncepcje i metody*, Wydawnictwo Akademii Ekonomicznej im. Oskara Langego we Wrocławiu, Wrocław 2001, s.227

we wszystkie obszary swojej działalności. Dzięki współpracy z globalnymi koncernami MSP generują wyższe zyski, inwestują w rozwój kadry oraz wdrażają nowoczesne koncepcje i metody zarządzania takie jak:

- organizacja wirtualna,
- organizacja inteligentna,
- przedsiębiorczość intelektualna,
- zarządzanie procesowe,
- TQM².

Wymiernym rezultatem transferu wiedzy jest wzrost innowacyjności przedsiębiorstw. Efektywny proces innowacyjny to cecha charakterystyczna współczesnej gospodarki, mająca charakter interaktywny i multidyscyplinarny. Należy nadmienić, iż omawiany proces może odbywać się skutecznie tylko i wyłącznie w sprzyjającym otoczeniu. Region zdolny do samoistnego wytwarzania i absorpcji innowacji możemy uznać za region innowacyjny³.

Przykładem takiego zjawiska jest region kwidzyński⁴. Region ten jest szczególnie ważny i atrakcyjny z punktu widzenia badań naukowych. Jest to obszar bardzo wysokiej technologii, gdzie działalność gospodarczą prowadzą wielkie światowe koncerny, przy których bardzo dobrze prosperują przedsiębiorstwa należące do kategorii MSP. Ponadto jest to obszar Pomorskiej Specjalnej Strefy Ekonomicznej, która będzie funkcjonowała do 2016 roku. Region kwidzyński wielokrotnie podawany jest za przykład wzorcowo przeprowadzonej prywatyzacji, która przyczyniła się do rozkwitu małych i średnich przedsiębiorstw w oparciu o współpracę z dużymi globalnymi koncernami takimi jak: International Paper, Jabil Circuit Incorporation i B&K Europe.

² Mowa tutaj o przedsiębiorstwach małych i średnich. W rozważaniach pominięto przedsiębiorstwa, które określa się jako mikroprzedsiębiorstwa. Biorąc pod uwagę kryterium zatrudnienia autorzy badali przedsiębiorstwa zatrudniające od 50 osób.

³ Markowski T., *Zarządzanie rozwojem miast*, PWN, Warszawa 1999 s. 84.

⁴ Region kwidzyński leży w północnej części Polski, w południowo-wschodniej części województwa pomorskiego. Region ten sąsiaduje z województwami warmińsko-mazurskim oraz kujawsko-pomorskim, zachodnią granicę regionu stanowi rzeka Wisła. Jest to obszar o powierzchni 835 km², z liczbą mieszkańców 79 769. W miastach zamieszkuje – 45 724 osób, na wsi zaś 34 045 osób. W związku z cechami nabytymi region kwidzyński charakteryzuje się wspólnym centrum - miasto Kwidzyn, w ramach którego istnieją silne powiązania gospodarcze między małymi i średnimi przedsiębiorstwami a koncernami globalnymi. Administracyjnie region kwidzyński mieści się w granicach powiatu kwidzyńskiego. Cechy fizyczno-geograficzne odpowiadają Dolinie Dolnej Wisły (mezoregion) oraz Dolinie Kwidzyńskiej (makroregion). Region kwidzyński ma charakter węzłowy, Kwidzyn stanowiący jego centrum jest prężnie działającym ośrodkiem przemysłowo-usługowym. Główne sektory gospodarki to przede wszystkim przemysł celuzowo-papierniczy, elektroniczny, elektrotechniczny, drzewny oraz przetwórstwo warzyw i owoców.

Transfer wiedzy to przesłanka transferu technologii do praktyki. Koncerny globalne prowadzące działalność w regionie kwidzyńskim nie tylko posiadają własne laboratoria badawcze ale również na stałe korzystają z usług Politechniki Gdańskiej, Politechniki Łódzkiej, University of Columbia i innych placówek naukowo-badawczych. Wiedza ta w ramach współpracy jest transferowana do małych i średnich przedsiębiorstw, które dostosowując się do wymogów zleceniodawców pozyskują tzw. wiedzę wspólną zgodną z koncepcją zarządzania wiedzą.

Wymienione wyżej koncerny są zasadniczym źródłem większości innowacji technologicznych w regionie kwidzyńskim, z którego korzystają małe i średnie przedsiębiorstwa. Z przeprowadzonych przez autorów badań⁵ wynika, że 62,12% przedsiębiorstw (82) podejmuje współpracę⁶ z innymi podmiotami gospodarczymi. 46 przedsiębiorstw to przedsiębiorstwa przemysłowe, 12 należy do branży budowlanej, 10 to przedsiębiorstwa handlowe, 8 stanowią inne usługi a 6 reprezentuje branżę transportową. Na podstawie przeprowadzonych badań ustalono podmiotowy rodzaj współpracy. Liczba wskazań przekracza liczbę badanych przedsiębiorstw, ponieważ respondenci niejednokrotnie wskazywali więcej niż jeden podmiot współpracy.

Z omawianych 82 przedsiębiorstw 33 współpracują z trzema koncernami globalnymi, które prowadzą działalność gospodarczą na terenie regionu kwidzyńskiego. Wewnątrz sektora MSP w regionie kwidzyńskim współpracuje 48 przedsiębiorstw, natomiast 9 z przedsiębiorstwem zatrudniającym powyżej 249 pracowników. Zdarza się również, że przedsiębiorstwa jednocześnie współpracują z koncernem globalnym i z innymi przedsiębiorstwami w sektorze. Z przeprowadzonych przez autorów badań wynika, że atrakcyjność danego regionu jest wypadkową działań podejmowanych przez przedsiębiorstwa, ze szczególnym uwzględnieniem koncernów globalnych oraz aktywności władz samorządowych. Działania władz samorządowych doprowadziły do powstania Pomorskiej Specjalnej Strefy Ekonomicznej, dzięki utworzeniu której koncerny globalne w dalszym ciągu prowadzą działalność gospodarczą w regionie kwidzyńskim. Działalność małych i średnich przedsiębiorstw regionu kwidzyńskiego determinuje obecność koncernów globalnych. Około 30% małych i średnich przedsiębiorstw regionu kwidzyńskiego jest dostawcami koncernów globalnych. O ich atrakcyjności decydują przede wszystkim silna marka, jakość wytwarzanych wyrobów, bliskość geograficzna oraz unikalność oferty.

⁵ Badania przeprowadzono w maju 2005 na 132 przedsiębiorstwach należących do kategorii MSP.

⁶ MSP regionu kwidzyńskiego współpracują z takimi koncernami globalnymi jak: Fiat, VW, Ford, Toyota, Nestle, LG, Thompson, Daewoo, Still, Intercell oraz dużymi firmami krajowymi i zagranicznymi np. PKN Orlen, Mokate, Hoop, Lerou, Logstar itp.

Samorząd lokalny jest również inicjatorem powstania w Kwidzynie Parku Przemysłowo-Technologicznego⁷. Kwidzyński Park Przemysłowo - Technologiczny to organizacja zarządzana przez wyspecjalizowaną kadrę profesjonalistów, pobudzająca i zarządzająca przepływem wiedzy i technologii pomiędzy uczelniami wyższymi, instytutami B+R, przedsiębiorstwami i rynkiem. Park ten ułatwia tworzenie i wzrost przedsiębiorstw bazujących na innowacyjności poprzez inkubację i wykorzystywanie szczególnie uzdolnionych osób przy zakładaniu nowych zaawansowanych technologicznie przedsiębiorstw.

Kwidzyński Park Przemysłowo – Technologiczny stanowi doskonałą klamrę spinającą tworzący się klaster produkcyjno- usługowy w regionie kwidzyńskim i obejmuje:

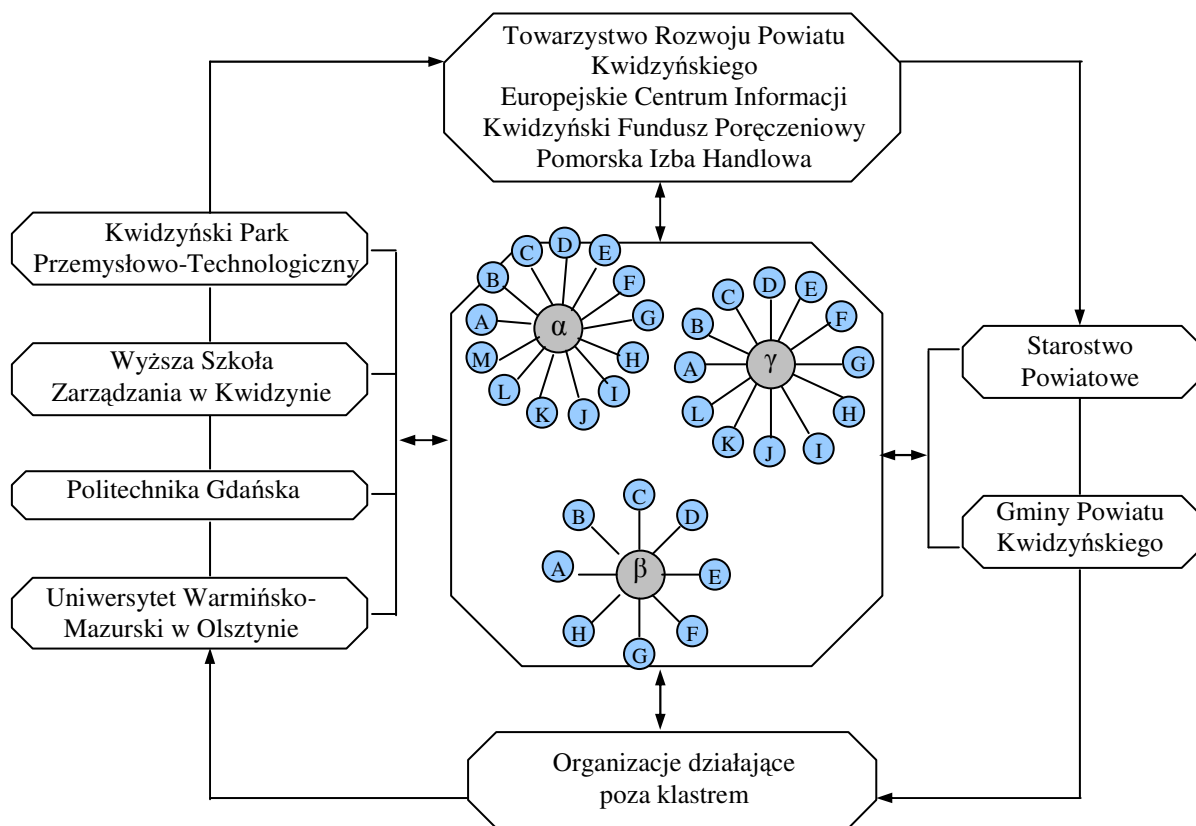
- jednostki samorządu terytorialnego (powiat kwidzyński, gminy powiatu),
- sektor biznesu (MSP oraz globalne koncerny),
- uczelnie wyższe (Politechnika Gdańska, Politechnika Łódzka, Uniwersytet Warmińsko-Mazurski w Olsztynie, Wyższa Szkoła Zarządzania w Kwidzynie i inne),
- organizacje pozarządowe.

Ze względu na swoją strukturę i uwarunkowania można go sklasyfikować jako typowy klaster hub and spoke⁸. Model Klastra Kwidzyńskiego przedstawia rysunek 1.

⁷ Idea tworzenia Parków Naukowo-Technologicznych w wybranych regionach województwa pomorskiego została zapisana w strategii rozwoju społeczno-gospodarczego województwa pomorskiego na str. 41. Strategia województwa weszła w życie uchwałą nr 271 3 lipca 2000 roku. Władze samorządowe regionu kwidzyńskiego bazując na w/w zapisie wszczęły inicjatywę powstania Parku Przemysłowo-Technologicznego.

⁸ Klastry typu hub and spoke(ang. oś i szprycha) charakteryzujące się istnieniem na danym obszarze dużego przedsiębiorstwa powiązanego z grupą małych i średnich przedsiębiorstw (np. Toyota City). Klaster ten bazuje przede wszystkim na sile koncernów globalnych, odznaczając się jednocześnie elastycznością działania oraz wykorzystaniem przewagi kosztowej,

Rysunek 1. Kwidzyński Klaster Produkcyjno-Usługowy



Źródło: Opracowanie własne na podstawie przeprowadzonych badań.

Funkcjonowanie Kwidzyńskiego Klastra jest uzależnione od działalności koncernów globalnych. Omawiany Klaster jest tworem wysokiej technologii, o rosnącym zatrudnieniu oraz wąskiej liczbie powiązanych sektorów⁹.

Obecność koncernów globalnych skłania MSP regionu kwidzyńskiego do innowacyjnego podejścia w prowadzeniu działalności gospodarczej.

Innowacje wprowadza 108 (81,1%) badanych przedsiębiorstw. Innowacje w MSP regionu kwidzyńskiego mają charakter produktowy, procesowy oraz organizacyjny. Innowacji produktowych dotyczy 40,3% wskazań, 31,9% innowacji organizacyjnych a 27,7% stanowią innowacje procesowe.

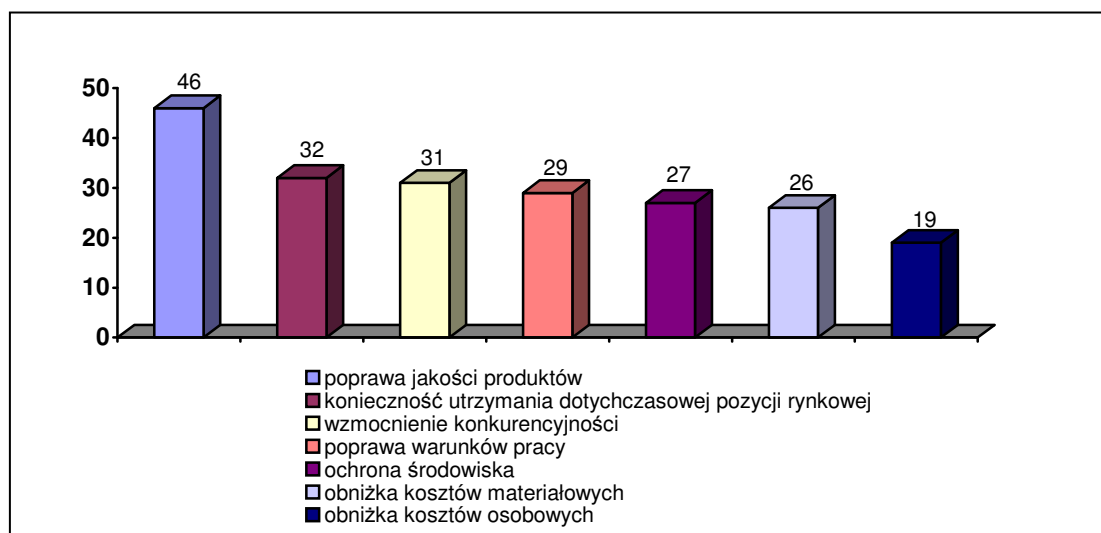
⁹ Przeprowadzone przez autorów badania uniemożliwiają ustalenie zasięgu geograficznego Kwidzyńskiego Klastra. Być może ma on charakter międzynarodowy, należałoby jednak pogłębić badania w tym zakresie. Kwidzyński Klaster produkcyjno - usługowy jest zbliżony do modelu holenderskiego, w którym ważną rolę odgrywają rząd, władze regionalne i lokalne oraz ośrodki badawczo- naukowe.

Do najczęściej wymienianych przyczyn wprowadzania innowacji respondenci zaliczyli:

- poprawę jakości produktów - 46 wskazań,
- konieczność utrzymania dotychczasowej pozycji rynkowej- 32 wskazania,
- wzmocnienie konkurencyjności - 31 wskazań,
- poprawę warunków pracy - 29 wskazań,
- ochronę środowiska - 27 wskazań,
- obniżkę kosztów materiałowych - 26 wskazań,
- obniżkę kosztów osobowych - 19 wskazań.

Przyczyny wprowadzania innowacji w przedsiębiorstwie przedstawia rysunek 2.

Rysunek 2. Przyczyny wprowadzania innowacji w firmie.



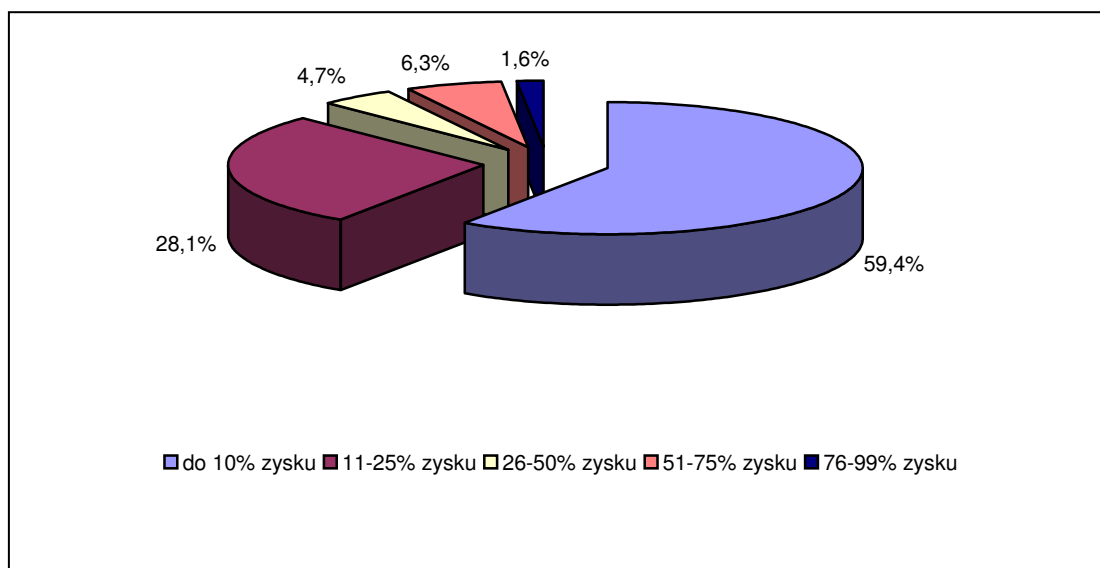
Źródło: Opracowanie własne na podstawie przeprowadzonych badań.

Innowacyjność jest niezbędnym warunkiem skuteczności w globalnej konkurencji. Rozwój przedsiębiorstwa jest niemożliwy bez innowacyjności. Tworzenie i wprowadzanie na rynek nowych dóbr, nowych technologii i restrukturyzacja systemów organizacyjnych są źródłem tworzenia podstaw materialnego bogactwa z niematerialnej wiedzy. O konieczności wprowadzania innowacji w badanych przedsiębiorstwach przesądza przede wszystkim poprawa jakości produktów, konieczność utrzymania dotychczasowej pozycji rynkowej, wzmocnienie konkurencyjności oraz poprawa warunków pracy i ochrona środowiska naturalnego.

Przedsiębiorstwa, chcąc konkurować na współczesnych rynkach muszą, realizować innowacje, które zapewnią nadążanie za postępem naukowo- technicznym. Obecnie można spotkać się ze stwierdzeniem, że współczesne społeczeństwa żyją w wieku innowacji. Nie wprowadzanie innowacji powoduje obumieranie firm¹⁰, stąd też pojawia się konieczność budowania tradycji innowacji w przedsiębiorstwie¹¹.

Środki na badania i rozwój przeznaczają 64 przedsiębiorstwa. Wyraźne jest zróżnicowanie dotyczące przeznaczania zysku na badania i rozwój. Szczegółowy rozkład odpowiedzi wskazujących odsetek zysku przeznaczanego na badania i rozwój przedstawia rysunek nr 3.

Rysunek 3. Odsetek zysku przeznaczanego na badania i rozwój



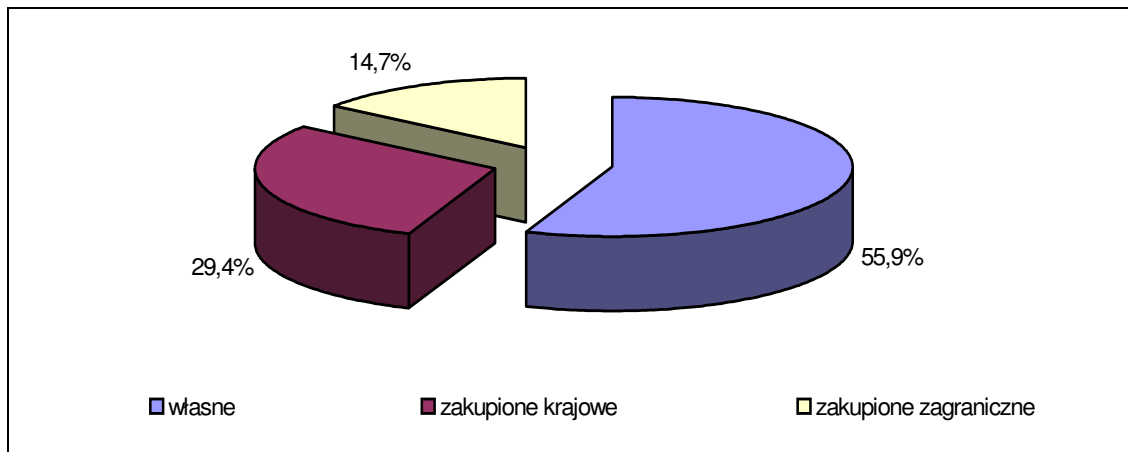
Źródło: Opracowanie własne na podstawie przeprowadzonych badań.

Konsekwencją transferu wiedzy jest również liczba posiadanych licencji i patentów. Licencje posiada pięćdziesiąt sześć ze stu trzydziestu dwóch badanych przedsiębiorstw. Rodzaj posiadanych licencji prezentuje rysunek nr 4.

¹⁰ por. Ch. Freeman, L. Soete, *The Economics of Industrial Innovation*, The Mit Press, Cambridge Ma, 1999, s. 226.

¹¹ W.E. Coyne, *Building a Tradition of Innovation*, The UK Innovation Lecture, The Desing Conuncial, DT,CBI, 5 March 1996.

Rysunek 4. Rodzaj posiadanych licencji



Źródło: Opracowanie własne na podstawie przeprowadzonych badań.

Priorytet nadawany w tworzeniu i przekazywaniu wiedzy w sektorze małych i średnich przedsiębiorstw w regionie kwidzyńskim jest bardzo wysoki ze względu na to, że działają one pod dużą presją rynku. Należy zatem wnioskować, że przepływ wiedzy jest zatem bardzo intensywny.

Innowacje i powiązania małych i średnich przedsiębiorstw z sektorem nauki i technologii to kluczowe czynniki sukcesu budowania przewagi konkurencyjnej. Poprzez wykorzystanie wiedzy następuje wzrost konkurencyjności przedsiębiorstw oraz regionu w którym one działają. Zdaniem autorów konieczne jest poszerzenie omawianych badań w aspekcie geograficznym. Na podstawie dostępnych materiałów można wnioskować, że następuje transfer wiedzy z koncernów globalnych do MSP, brak jest natomiast danych dotyczących innych regionów w Polsce.

BIBLIOGRAFIA:

- 1) Ch. Freeman, L. Soete, *The Economics of Industrial Innovation*, The Mit Press, Cambridge Ma, 1999.
- 2) Krupski R. (red.): *Zarządzanie Strategiczne, Koncepcje i metody*, Wydawnictwo Akademii Ekonomicznej im. Oskara Langego we Wrocławiu, Wrocław 2001.
- 3) Markowski T., *Zarządzanie rozwojem miast*, PWN, Warszawa 1999.
- 4) W.E. Coyne, *Building a Tradition of Innovation*, The UK Innovation Lecture, The Desing Conuncial, DT,CBI, 5 March 1996.