

dr Katarzyna Szalonka  
dr Małgorzata Niklewicz-Pijaczyńska  
Instytut Nauk Ekonomicznych  
Uniwersytet Wrocławski

## **Innowacyjność czy ekspansywność – Dolny Śląsk w badaniach**

Artykuł stanowi próbę oceny sytuacji społeczno-gospodarczej Dolnego Śląska w oparciu o wybrane dane statystyczne. W pierwszej części dokonano rozróżnienia definicyjnego pomiędzy pojęciem innowacyjności a ekspansywności. Jest to konieczne, ponieważ o ile rozumienie innowacyjności i jej znaczenia dla gospodarki jest obecnie powszechne i udowodnione, o tyle ekspansywność jest pojęciem nowym i właściwie nie pojawiającym się w literaturze przedmiotu. W części drugiej zaprezentowano wielkości ukazujące stopień innowacyjności regionu dolnośląskiego. Część trzecia charakteryzuje czynniki wskazujące na jego ekspansywność.

### **Wprowadzenie**

Badania wtórne przeprowadzone w oparciu o dane Głównego Urzędu Statystycznego dotyczące sytuacji społeczno-gospodarczej Dolnego Śląska w latach 1999-2004, wykazały iż region ten cechuje się znaczną ekspansywnością. Natomiast aspekt innowacyjności dopiero zaczyna być realizowany.

Ekspansywność regionu można ocenić m.in. na podstawie analizy danych charakteryzujących poziom życia jego mieszkańców. Usatysfakcjonowany mieszkaniec jest szansą rozwoju dla podmiotów gospodarczych zlokalizowanych w regionie. Obok aktywów finansowych i rzeczowych, kapitał ludzki stanowi możliwość rozszerzania działalności firmy. Rozwojowa firma, aby zmniejszyć rotację pracowników i związać ich z przedsiębiorstwem, powinna stosować zróżnicowane systemy motywacyjne. Stabilna praca, wzrost wynagrodzeń gwarantuje możliwość planowania i ponoszenia wyższych wydatków na dobra konsumpcyjne (spożywcze, dobra trwałe) oraz inwestycyjne (lokaty w bankach, inwestowanie w fundusze

powiernicze, zakup nieruchomości pod wynajem i dzierżawę, obligacje, akcje). Dlatego w tej części artykułu zostaną zaprezentowane dane, które mogą przyczynić się do weryfikacji tezy czy region dolnośląski jest ekspansywny z punktu widzenia poziomu wzrostu zamożności ludności.

Natomiast wprowadzenie innowacji zarówno na szczeblu krajowym jak i rynku globalnym nie jest łatwe. Wymaga spełnienia szeregu przesłanek formalnych i ogromnych nakładów finansowych. I czasu. Niewiele polskich przedsiębiorstw dysponuje w tym zakresie odpowiednim zapleczem. Żadne nie może sobie pozwolić również na 6-8 letnie oczekiwanie na ochronę patentową. Czy dolnośląskie przedsiębiorstwa stać zatem na luksus innowacyjności? Tylko niektóre z nich.. Zdecydowana większość wybiera raczej drogę naśladownictwa. Co jest tańsze i mniej czasochłonne. Jest to orientacja uzasadniona, jednak ma bezpośredni, negatywny wpływ na innowacyjność podmiotów. A w konsekwencji również i regionu jako całości.

## **1. Innowacyjność a ekspansywność – pojęcia różnorodne**

W powszechnym rozumieniu innowacyjność wiąże się z kreowaniem nowej rzeczywistości, jej udoskonalaniem, rozwojem, twórczym rozmachem. Najczęściej pojawiające się skojarzenia to nowatorstwo, idea, wynalazczość, ulepszanie i reformowanie. Współcześnie innowacyjność jest warunkiem i podstawą konkurencyjności.

Natomiast pojęcie ekspansji, ekspansywności z łac. expansio – rozszerzanie się; jest synonimem dynamiki, gwałtownego rozwoju, często agresywnego rozpychania się, zdobywania nowych wpływów, przestrzeni, pozycji, głośnego zaznaczania swojej obecności. Ekspansywność to również umiejętność wyjścia przed tłum, wyróżnienia się i ekonomicznej prezentacji. W pewnym sensie również wojowniczość, rozszerzanie zasięgu oddziaływania. Jest nastawiona na zysk, realizację zadań i celów do niego prowadzących. Jej przeciwieństwem jest marazm, apatia, bierność.

Mówi się na przykład:

- Ludy germańskie charakteryzowała duża ekspansywność. Przemieszczając się wzdłuż linii Wisły i Bugu, Goci zawładnęli znacznym obszarem dzisiejszej Rumunii oraz stepami nadczarnomorskimi, zaś Gepidowie Siedmiogrodem.

- Jest to roślina ogrodowa cechująca się ogromną ekspansywnością, co sprawia, że wypiera inne rośliny i łatwo staje się zwykłym chwastem.
- W dzieciństwie wykazywał kłopotliwą ekspansywność, dziś jest statecznym obywatelem.
- Często gatunki alochtoniczne (napływowe, obcy wobec rodzimej flory lub fauny) wykazują znaczną ekspansywność w zawłaszczaniu nowego terytorium – przykład synogarlica turecka.
- Komórki nowotworowe cechuje duża ekspansywność – przerzutowe, błyskawicznie opanowywanie nowych tkanek i organizmów.

O ile więc innowacyjność oznacza nowość, wynalazczość, to ekspansywność żywił i energię. Oba pojęcia mają również niezwykłą łatwość przenikania się, uzupełniania. Ekspansywność może bowiem być kreatywna. Innowacyjność może być gwałtowna, nagła i bardzo intensywna.

Ideąłem byłoby, gdyby oba postulaty realizowane były w rzeczywistości. Zarówno innowacyjność jak i ekspansywność są bowiem synonimem zmian, ciągłego rozwoju i postępu.

## 2. Innowacyjność Dolnego Śląska

Jednym ze wskaźników przekładających się na politykę innowacyjną danego obszaru jest m.in. skala nakładów na działalność badawczo-rozwojową. W odniesieniu do regionu dolnośląskiego, wielkości te obrazuje poniższa tabela.

Tab.1 Nakłady na działalność badawczo-rozwojową w latach 1999-2004

	1999	2000	2001	2002	2003	2004
	<i>bieżące/inwestycyjne</i>	<i>bieżące/inwestycyjne</i>	<i>bieżące/inwestycyjne</i>	<i>Bieżące/inwestycyjne</i>	<i>bieżące/inwestycyjne</i>	<i>bieżące/inwestycyjne</i>
<b>ogółem</b>	197/86,3	227,6/85,4	218,3/123,4	198,7/77,6	207/21,1	231,6/58,2

<b>jednostki naukowe i badawczo-rozwojowe</b>	39,1/1,9	44,9/11,6	47,2/17	43,1/5,2	41,2/2,6	44/4,9
<b>w tym:</b>						
<b>Placówki naukowe Polskiej Akademii Nauk</b>	17,8/1,1	20,8/4,6	22,4/4	22,3/3,4	22,1/1,8	23,5/2,1
<b>Jednostki badawczo-rozwojowe</b>	21,3/0,8	24,1/7	24,8/13,1	19,7/18,8	19,1/0,8	20,5/2,8
<b>w tym:</b>						
	123,3/0,6	14,3/6,9	15,7/13	12,8/16,6	12,5/0,3	13,1/2,5
<b>ośrodki badawczo-rozwojowe</b>	5,5/0,01	6,8/0,02	6,10/0,01	4,2/0,01	3,9/bd	4,6/0
<b>Jednostki rozwojowe</b>	56,1/51,6	76,1/39	76,1/39	39/20,8	45,6/19,1	58,7/18,5
<b>Szkoły wyższe</b>	101,8/32,7	106,6/34,7	106,6/34,7	116,7/51,7	120,2/29,4	128,7/34,9

źródło: opracowanie własne w oparciu o dane GUS, *Roczniki Statystyczne Województw 2000-2005*

Wnioski jakie nasuwają się po analizie powyższego zestawienia nie są zbyt optymistyczne. Okazuje się, że w odniesieniu do nakładów inwestycyjnych ogółem, ich skala spadła z wysokości około 86 mln zł w latach 1999-2000, do poziomu 58 mln w roku 2004. W tym trendzie spadkowym jedynie wydatki bieżące wykazują tendencję wzrostową – w roku 2004 ich wartość wynosiła 231,6mln, podczas gdy pięć lat wcześniej około 197mln.

Największe inwestycje w tym zakresie poczyniły tzw. jednostki rozwojowe oraz szkoły wyższe. Jeśli jednak chodzi o jednostki rozwojowe, to ich nakłady zarówno w obszarze nakładów inwestycyjnych (dość radykalnie) jak i bieżących, systematycznie spadały.

Natomiast w odniesieniu do szkół wyższych statystyki poprawiają się. Wydatki bieżące wzrosły z poziomu prawie 102 mln w roku 1999, do wysokości około 129 mln w roku 2004. Nakłady inwestycyjne po okresowym załamaniu w roku 2003, odbiły się z poziomu 29,4 mln na wysokość 34,9 mln, co stanowi kwotę wyższą od przeznaczanych na ten cel w latach 1999-2002.

W analizowanym okresie prowadzono przede wszystkim prace rozwojowe oraz badania podstawowe. Przykładowo w roku 2004 kwoty przeznaczone na działalność badawczo-rozwojową w regionie wyniosły ogółem 231,6 mln (dla porównania w roku 2000 – 227,6 mln), z czego 94,1 mln przeznaczono na badania podstawowe, 78,8 mln na prace rozwojowe a tylko 58,7 mln na badania stosowane.

Tab.2 Nakłady na działalność badawczo-rozwojową w latach 2000-2004

		ogółem	badania		prace rozwojowe
			podstawowe	stosowane	
ogółem	2000	227,6	76	55,5	96,1
	2002	198,7	82,7	56	60
	2003	207	88,4	50,2	68,4
	2004	231,6	94,1	58,7	78,8
Jednostki naukowe i badawczo-rozwojowe	2003	41,2	20,1	6,5	14,6
	2004	43,9	24	5,7	14,2
Placówki naukowe Polskiej Akademii Nauk	2003	22,1	20	2,1	bd
	2004	23,4	21,1	2,3	bd
Jednostki badawczo-rozwojowe	2003	19,1	0,1	4,4	14,6
	2004	20,5	2,9	3,4	14,2
Jednostki rozwojowe	2003	45,6	2	3,4	40,2
	2004	58,7	2,1	8,2	48,4
Szkoły wyższe	2003	120,2	66,3	40,3	13,6

	<b>2004</b>	128,6	67,9	44,7	16
--	-------------	-------	------	------	----

źródło: opracowanie własne w oparciu o dane GUS, *Roczniki Statystyczne Województw 2000-2005*

Wymierne efekty poczynionych nakładów prezentuje kolejne zestawienie.

Tab.3 Wynalazki i wzory użytkowe zgłoszone w latach 2000-2004

	<b>2000</b>	<b>2003</b>	<b>2004</b>
<b>wynalazki:</b>			
<b>zgłoszone</b>	219	230	259
<b>udzielone patenty</b>	90	83	62
<b>wzory użytkowe:</b>			
<b>zgłoszone</b>	bd	66	36
<b>udzielone prawa ochronne</b>	bd	57	87

źródło: opracowanie własne na podstawie danych GUS, *Roczniki Statystyczne Województw 2000-2005*

Od roku 2000 systematycznie rośnie liczba zgłoszonych do opatentowania wynalazków. Jednak liczba tych, które spełniają konstytutywne przesłanki niezbędne do udzielenia ochrony patentowej – spada. Zgodnie z postanowieniem ustawodawcy za wynalazki podlegające patentowaniu uznaje się takie, które są nowe, posiadają poziom wynalazczy i nadają się do przemysłowego zastosowania. Takich opracowań w roku 2004 było jedynie 62, podczas gdy w 2000 jeszcze 90. Część zgłoszonych rozwiązań nie spełnia również warunków formalnych związanych z odpowiednim zgłoszeniem, wniesieniem opłat lub dotrzymaniem obowiązujących przy rejestracji terminów.

Zaskakujące może się wydać zestawienie dotyczące wzorów użytkowych. Liczba zgłoszeń spadła tu z roku na rok o blisko połowę, z 66 zgłoszeń w roku 2003 do 36 w 2004, natomiast liczba praw ochronnych udzielonych wzrosła z 57 do 87 w analogicznym okresie.

Zgłoszono 36 zastrzeżono 87- jest to wynikiem udzielenia praw ochronnych na wzory użytkowe zgłoszone w latach poprzednich.

Mimo iż dane zaprezentowane powyżej nie są zadawalające, okazuje się jednak, iż region dolnośląski na tle pozostałych obszarów Polski i tak wypada stosunkowo dobrze. Jeśli przyjrzeć się zestawieniu porównawczemu, dotyczącemu działalności innowacyjnej i badawczo-rozwojowej prowadzonej przez małe i średnie przedsiębiorstwa, to okazuje się, że np. odsetek „małych” podmiotów aktywnych w tym zakresie, jest na tyle znaczący, iż klasyfikuje region na 2 miejscu, zaraz za Pomorskim.

**Tabela 1.1. Działalność innowacyjna i badawczo-rozwojowa MSP w regionach**

	Odsetek firm, które prowadziły działalność B+R		Odsetek firm, które wdrożyły innowacje w latach 2002-2004		Nakłady na innowacje firm innowacyjnych w 2004 r. tys. zł		Nakłady na B+R firm innowacyjnych w 2004 r. tys. zł	
	małe	średnie	małe	średnie	średnie	małe	średnie	małe
Dolnośląskie	9	14	16	35	1692	228	80	84
Kujawsko-pomorskie	6	13	17	36	1572	895	38	2
Lubelskie	6	14	19	46	1312	238	75	12
Lubuskie	3	10	11	33	1541	740	36	7
Łódzkie	2	16	15	39	1604	278	163	6
Małopolskie	7	16	23	43	1828	249	44	4
Mazowieckie	5	17	16	44	2416	492	154	43
Opolskie	6	14	17	41	1041	473	28	14
Podkarpackie	5	15	21	41	1071	198	65	19
Podlaskie	4	13	13	32	1148	213	40	9
Pomorskie	12	14	16	39	1295	612	60	27
Śląskie	8	16	23	49	1616	295	75	21
Świętokrzyskie	3	17	20	44	1298	248	40	2
Warmińsko-mazurskie	3	17	20	43	772	312	26	2
Wielkopolskie	2	9	13	35	1368	515	86	22
Zachodniopomorskie	3	13	15	29	1260	309	25	4
Polska	5	14	17	40	1570	384	80	23

źródło: Raport - Innowacyjność 2006, Stan innowacyjności, metody wspierania, programy badawcze <sup>1</sup>

<sup>1</sup>Raport - Innowacyjność 2006, Stan innowacyjności, metody wspierania, programy badawcze, Polska Agencja Rozwoju Przedsiębiorczości, Warszawa2006r.  
[http://pliki.parp.gov.pl/wydaw/rap\\_innowacyjnosc/raport\\_innowacyjnosc.pdf](http://pliki.parp.gov.pl/wydaw/rap_innowacyjnosc/raport_innowacyjnosc.pdf)

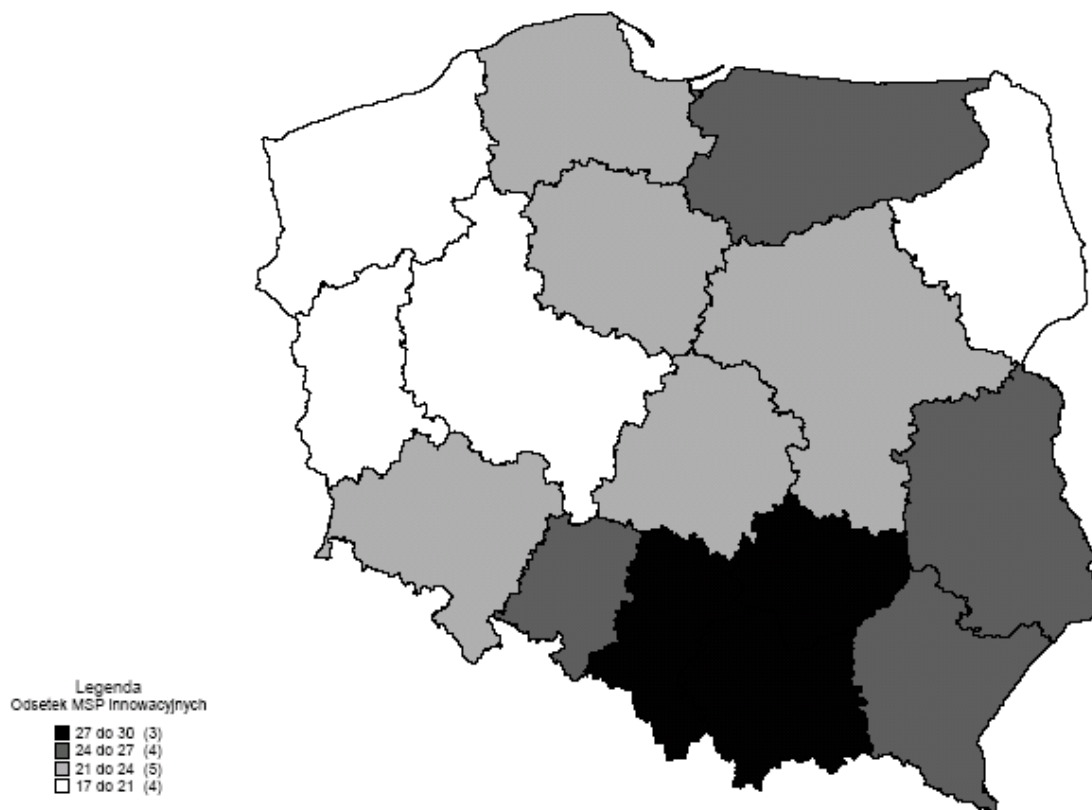
Dalsza analiza szczegółowa nie jest już jednak dla regionu tak korzystna. Okazuje się bowiem, że działalność badawczo-rozwojową prowadzi jedynie 14% średnich firm, dla porównania w łódzkim, śląskim i małopolskim 16%, w mazowieckim, świętokrzyskim i warmińsko-mazurskim 17%.

Dolny Śląsk znajduje się natomiast w zdecydowanej czołówce pod względem wielkości nakładów na badania i rozwój – w przypadku małych firm plansuje się na pierwszym, a w odniesieniu do średnich - na czwartym miejscu wśród polskich regionów.

Jeśli chodzi o nakłady na innowacje, to dolnośląskie osiąga ostatecznie pozycję 3 w odniesieniu do wydatków podmiotów średnich i...drugą od końca w przypadku małych przedsiębiorstw.

Przy czym decydowanie najpopularniejszym źródłem finansowania nakładów innowacyjnych zarówno w odniesieniu do małych jak i średnich przedsiębiorstw, pozostają tzw. środki własne podmiotów. Zaciąganie kredytów bankowych ze względu na ryzyko i koszty, stanowi jedynie uzupełniające źródło pokrycia wydatków tego typu.

**Mapa 1.1. Odsetek firm innowacyjnych wśród MSP**



źródło: Raport - Innowacyjność 2006, Stan innowacyjności, metody wspierania, programy badawcze<sup>2</sup>

### 3. Ekspansywność Regionu Dolnośląskiego

Do zmiennych charakteryzujących ekspansywność regionu można zaliczyć: liczbę ludności województwa i jej dynamikę przyrostu, migracje ludności, liczbę pracowników zatrudnianych i zwalnianych, wyposażenie gospodarstw domowych w środki trwałego użytku, obroty w handlu, liczbę studentów i absolwentów.

Tab.5 Ludność Dolnego Śląska i jej charakterystyka

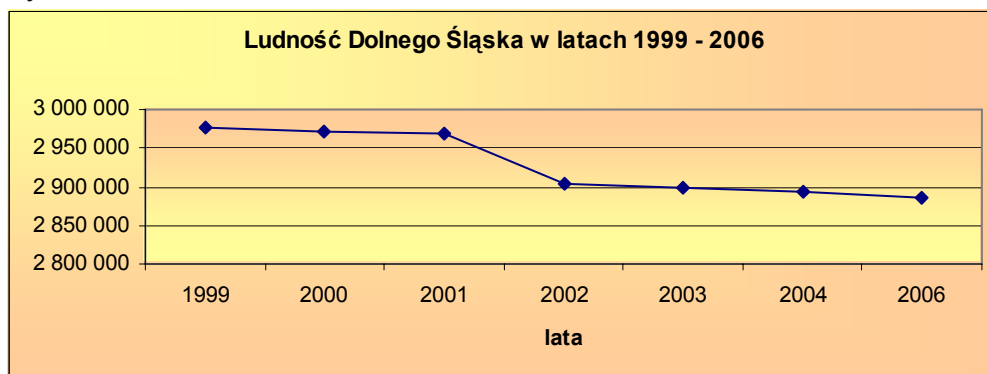
Wyszczególnienie	1999	2000	2001	2002	2003	2004	2006
Ludność	2.977611	2.972667	2.970094	2.904694	2.898313	2.893055	2.886700
miasta	2.128667	2.083253	2.120754	2.070985	2.061900	2.053442	
wieś	848944	828942	849340	833709	836413	839613	
Ludność na 1 km <sup>2</sup>	149	149	149	146	145	145	
Ludność w wieku produkcyjnym	1849109	1865067	1886424	1851509	1869853	1883806	
Ludność w wieku przedprodukcyjnym	691657	665678	637511	609739	583889	563453	
Ludność w wieku poprodukcyjnym	436845	441922	446159	443446	444571	445796	
Małżeństwa zawarte na 1000 ludności	5,5	5,3	4,7	4,7	4,8	4,7	
Rozwody na 1000 ludności	1,5	1,6	1,6	1,7	1,9	2,2	
Urodzenia żywe na 1000 ludności	8,9	8,8	8,7	8,4	8,3	8,1	
Zgony na 1000 ludności	9,8	9,5	9,3	9,5	9,7	9,8	
Przyrost naturalny na 1000 ludności	-1,0	-0,8	-0,6	-1	-1,4	-1,2	
Zgony niemowląt na 1000 urodzeń żywych	11,1	9,6	9,9	9,8	8,3	8,1	
Saldo migracji wewnętrznych i zagranicznych na pobyt stały na 1000 ludności	-0,5	-0,7	-0,3	-0,7	-0,8	-0,5	

źródło: Roczniki Statystyczne Województw 2000-2005 i [www.stat.gov.pl](http://www.stat.gov.pl)

Liczba ludności na Dolnym Śląsku systematycznie spada. Saldo migracji wewnętrznych i zagranicznych jest ujemne. Maleje liczba urodzeń żywych na 1000 ludności a rośnie liczba rozwodów.

<sup>2</sup> op.cit.

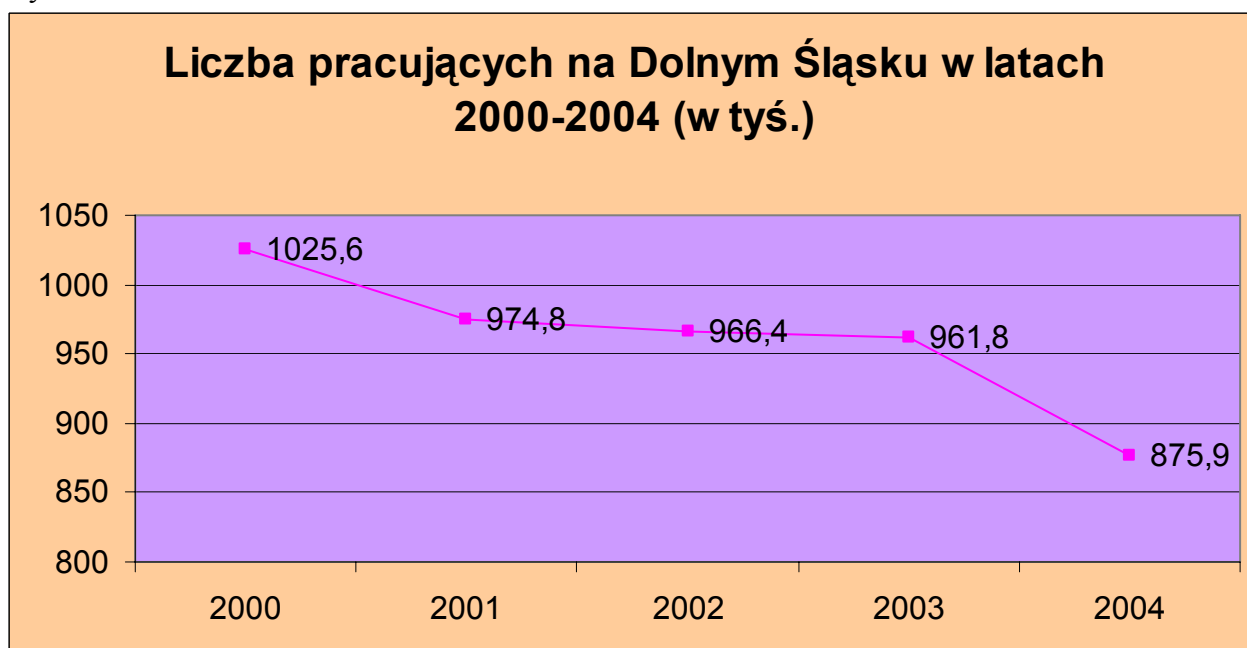
Wykres nr 1



źródło: *Roczniki Statystyczne Województw 2000-2005* i [www.stat.gov.pl](http://www.stat.gov.pl)

Zwiększająca się liczba zatrudnionych powinna świadczyć o dobrej kondycji ekonomicznej przedsiębiorstw oraz o większej skali działania (większa produkcja, większe obroty, większe przychody – umożliwiają zwiększenie kosztów m.in. osobowych). Jednak wykres nr 2 obrazuje sytuację zupełnie odmienną. Od roku 2000 liczba pracujących na Dolnym Śląsku stale się zmniejsza. Zmniejszająca się stopa bezrobocia od 2004 roku powinna spowodować gwałtowny wzrost liczby pracujących. Dane statystyczne tego zjawiska nie potwierdzają.

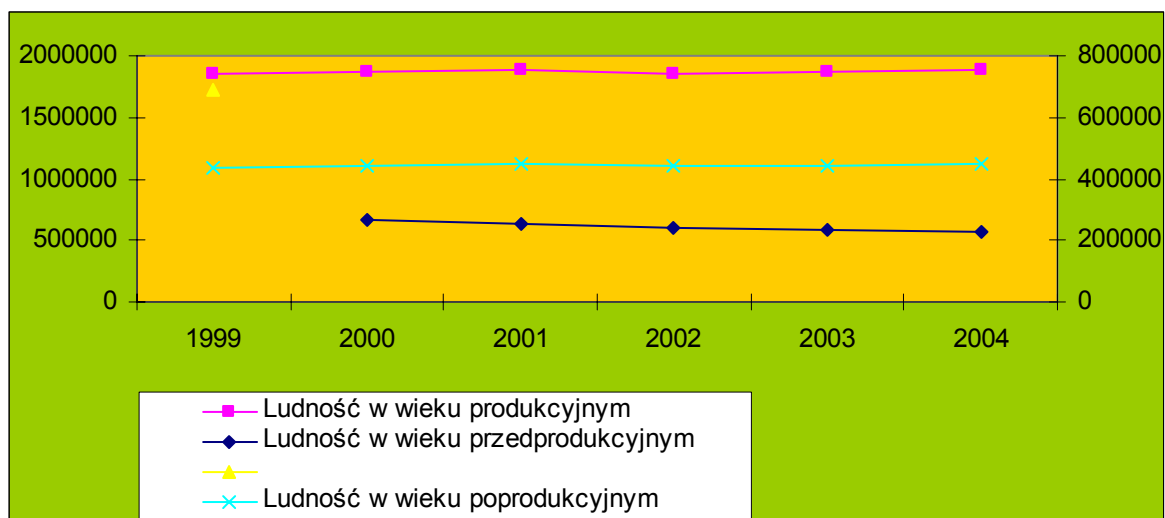
Wykres nr 2.



źródło: *Roczniki Statystyczne Województw 2000-2005* i [www.stat.gov.pl](http://www.stat.gov.pl)

Tylko nieznacznie wzrasta liczba ludności w wieku produkcyjnym za to zmniejsza się liczba w wieku przedprodukcyjnym. Rośnie – jak w całym kraju - liczba ludności w wieku poprodukcyjnym. Dane wskazują na konieczność poszukiwania sposobów pozyskiwania potencjału ludzkiego dla regionu w przyszłości.

Wykres nr 3. Aktywność zawodowa ludności



źródło: Roczniki Statystyczne Województw 2000-2005 i [www.stat.gov.pl](http://www.stat.gov.pl)

Sytuacja na rynku pracy zmienia się w szybkim tempie. Od 2000 roku liczba ofert pracy potroiła się. Od 2004 roku zmniejsza się gwałtownie stopa bezrobocia. Wstępne dane wyselekcjonowane na podstawie źródeł pierwotnych pozwalają domniemywać, że w wielu branżach obecnie brakuje pracowników a w szczególności specjalistów. To powoduje zmniejszenie tempa rozwoju regionu.

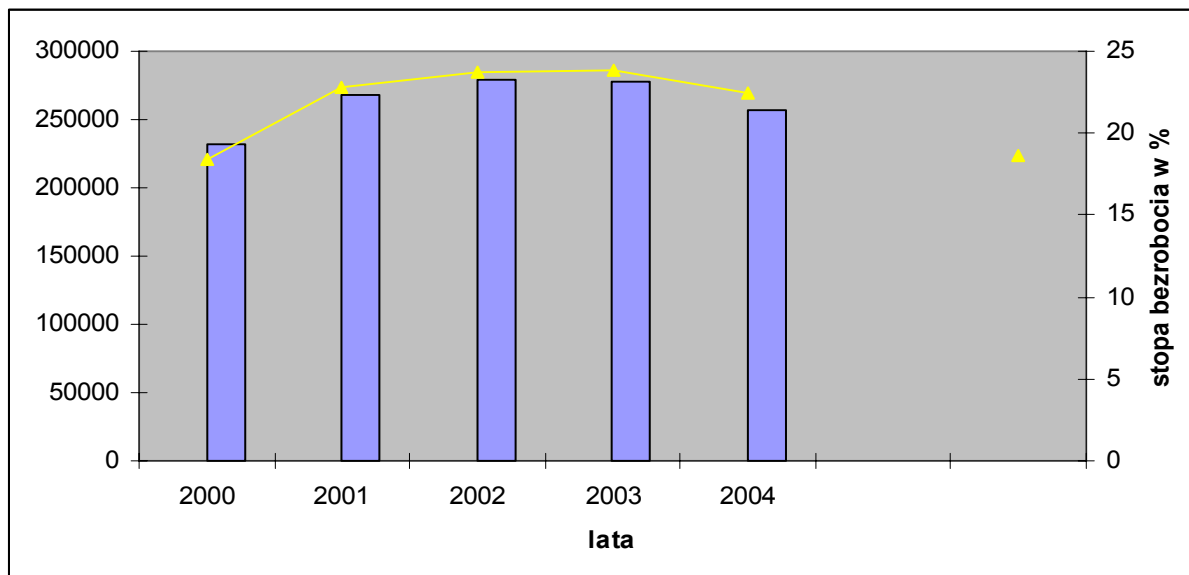
Tab.6 Analiza poziomu bezrobocia w województwie dolnośląskim

	1999	2000	2001	2002	2003	2004	2006 dane szac.
<b>Wyszczególnienie</b>							
Bezrobotni zarejestrowani	203376	231 653	267435	279309	278271	257129	
mężczyźni		101 886		136101	134982	122383	
kobiety		129 767		143206	143289	134747	
Oferty pracy		475		826	920	1508	
Bezrobotni na 1 ofertę pracy		488		338	302	171	
Długotrwale bezrobotni		41,8		48,0	49,9	49,6	
Stopa bezrobocia rejestrowanego w	16,0	18,4	22,8	23,7	23,8	22,4	16,2

%							
---	--	--	--	--	--	--	--

źródło: Roczniki Statystyczne Województw 2000-2005 i [www.stat.gov.pl](http://www.stat.gov.pl)

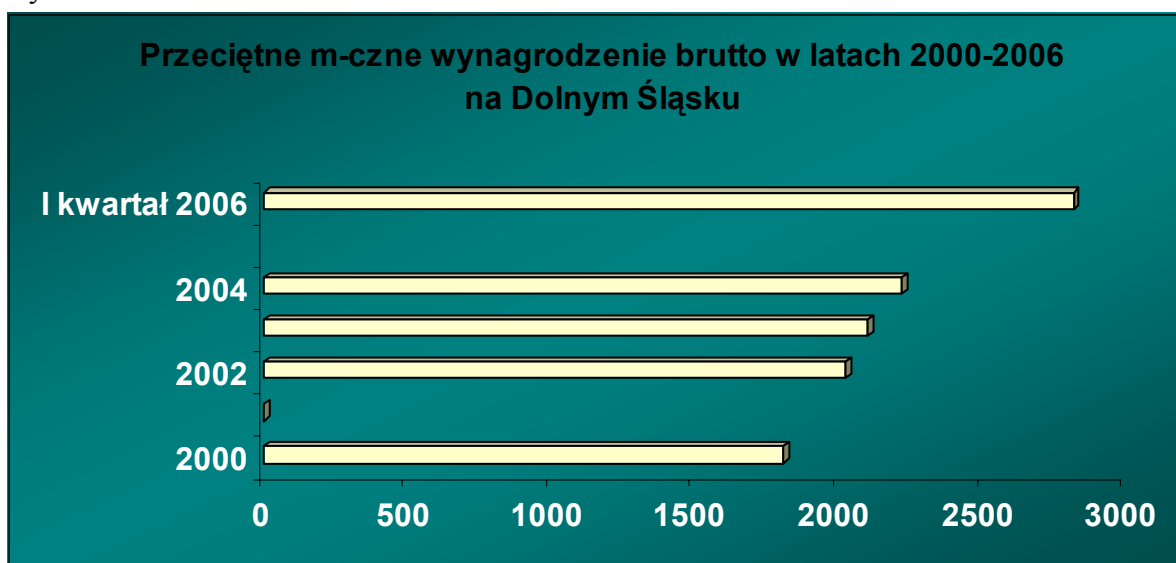
Wykres nr 4 Stopa bezrobocia i liczba bezrobotnych na Dolnym Śląsku w latach 2000-2004



źródło: Roczniki Statystyczne Województw 2000-2005 i [www.stat.gov.pl](http://www.stat.gov.pl)

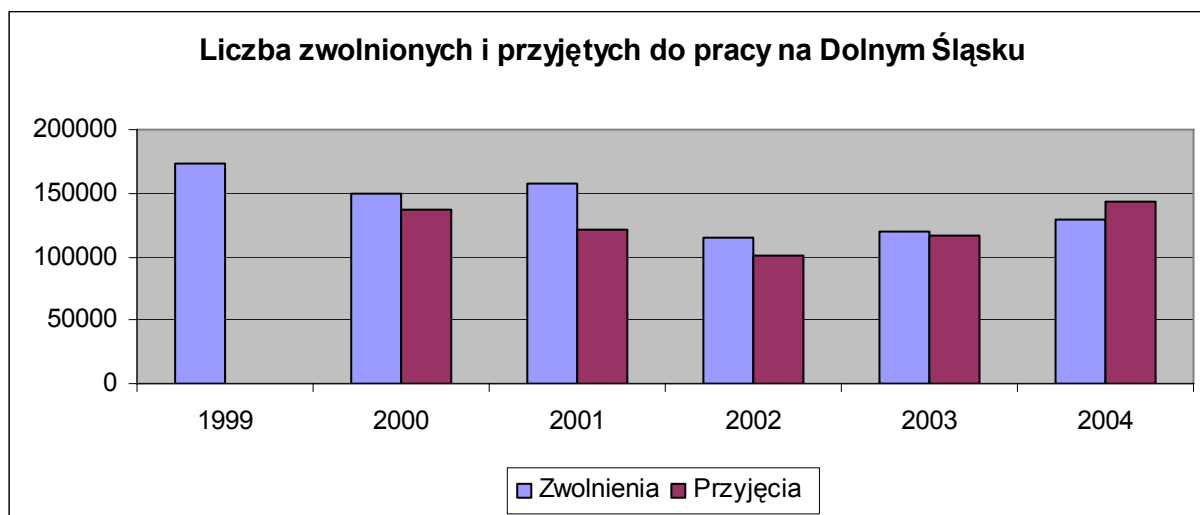
Utrzymująca się mimo wszystko wysoka stopa bezrobocia przy jednoczesnych trudnościach ze znalezieniem pracowników tłumaczy się niskimi oferowanymi płacami. Dlatego w najbliższym czasie należy się spodziewać dużej dynamiki wzrostu płac. Pierwsze symptomy tego zjawiska są widoczne na wykresie nr 5.

Wykres nr 5



źródło: oprac. własne na podst. *Roczniki Statystyczne Województw 2000-2005* i [www.stat.gov.pl](http://www.stat.gov.pl)

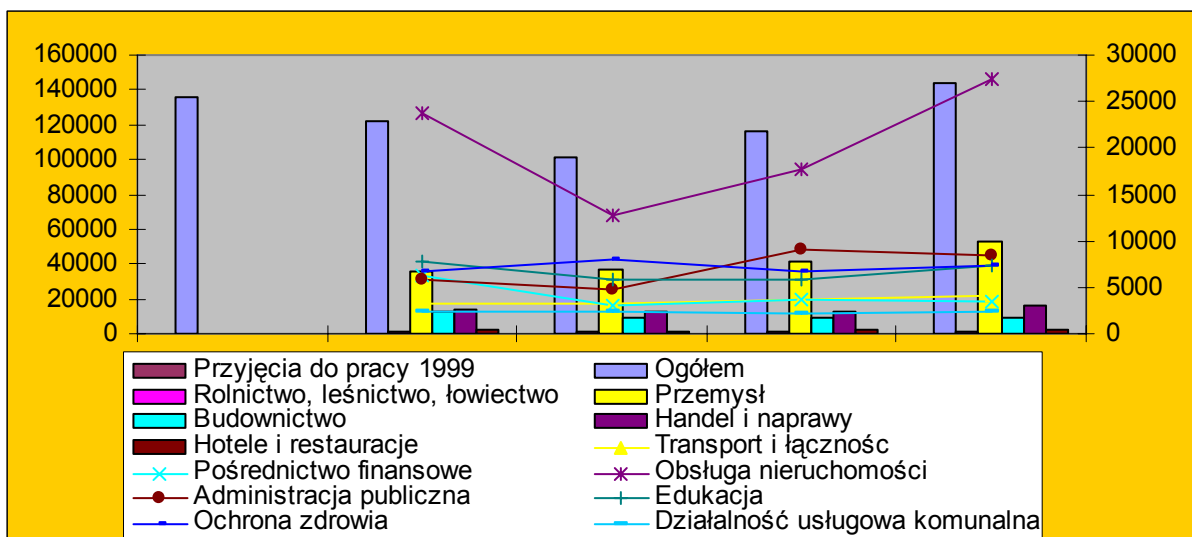
Wykres nr 6



źródło: oprac. własne na podst. *Roczniki Statystyczne Województw 2000-2005* i [www.stat.gov.pl](http://www.stat.gov.pl)

Analiza danych charakteryzujących tylko zwolnienia pracowników nie jest podbudowująca. Do 2002 roku obserwuje się pewien trend spadkowy, po czym w 2003 roku nastąpił wzrost liczby zwolnień pracowników (zwolnienia należy rozumieć jako zwolnienia pracowników przez pracodawców i na wniosek pracownika). Sytuacja zdecydowanie lepiej przedstawia się w momencie skorelowania liczby pracowników zwalnianych z przyjętymi. Co prawda, po roku 2002 obserwuje się niewielki wzrost zwalnianych pracowników, ale też liczba przyjmowanych pracowników wzrasta. W 2004 roku ta tendencja się umacnia a przyrost przyjmowanych pracowników jest zdecydowanie większy w porównaniu ze zwalnianymi. To przyczyni się między innymi do obniżenia stopy bezrobocia.

Wykres nr 7 Przyjęcia do pracy na Dolnym Śląsku w latach 2000-2004



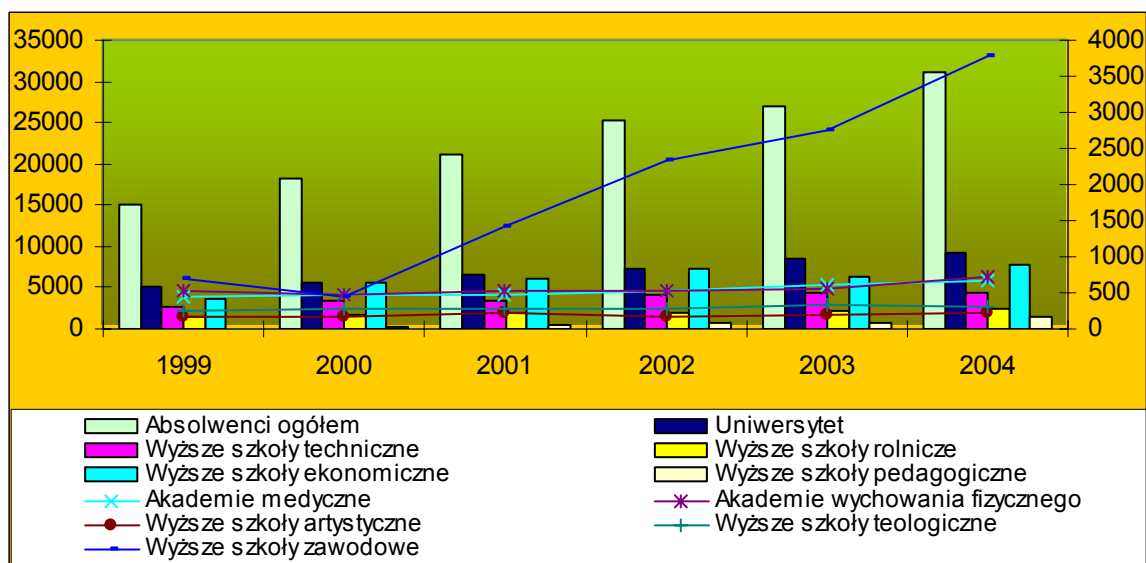
źródło: oprac. własne na podst. *Roczniki Statystyczne Województw 2000-2005* i [www.stat.gov.pl](http://www.stat.gov.pl)

Największą dynamikę przyjęć obserwuje się w obsłudze nieruchomości, przemyśle i handlu. Dokonując analizy liczby przyjętych w korelacji z liczbą zatrudnionych okazuje się, że w handlu, pomimo wzrostu liczby nowo zatrudnianych pracowników, ogólna liczba zatrudnionych w tym sektorze spada. Te dane oraz obserwacje i wywiady z pracownikami pozwalają domniemywać, że niskie płace w handlu powodują bardzo dużą rotację. Wysoce prawdopodobne jest poszukiwanie pracy w innym sektorze gospodarki lub emigracja. Aby zapobiec odpływowi kapitału ludzkiego właściciele firm będą zmuszeni podnieść wysokość płac oraz polepszyć warunki socjalne.

Liczba absolwentów szkół wyższych jest jedną z najważniejszych determinant intensywnego rozwoju danego regionu. Obserwuje się systematyczny wzrost absolwentów na większości kierunków studiów. Najdynamiczniej rośnie liczba absolwentów szkół zawodowych – licencjackich, w dalszej kolejności szkół wyższych ekonomicznych, rolniczych i wszystkich pozostałych ujętych w analizie. W 2004 roku zaobserwowano jedynie nieznaczny spadek absolwentów szkół technicznych.

Stały wzrost studiujących i w konsekwencji kończących uczelnie na Dolnym Śląsku stwarza szanse rozwoju gospodarczego dla regionu pod warunkiem, że absolwenci pozostaną w regionie.

Wykres nr 8 Liczba absolwentów szkół wyższych wg typów szkół w latach 1999 – 2004 na Dolnym Śląsku



źródło: oprac. własne na podst. Roczniki Statystyczne Województw 2000-2005 i [www.stat.gov.pl](http://www.stat.gov.pl)

Poziom życia gospodarstw domowych można ocenić na podstawie dochodów, wydatków i obrotów w handlu oraz wyposażenia gospodarstw domowych w dobra trwałego użytku.

Tab.7 Wyposażenie gospodarstw domowych Dolnego Śląska w latach 1999 – 2004 w dobra trwałego użytku i inne

Wyszczególnienie	1999	2000	2001	2002	2003	2004
<b>Wyposażenie gospod. domowych :</b>						
chłodziarka	97,9	97,0	97,0	98,1	97,4	98,0
zamrażarka	38,9	37,9	34,3	35,3	30,1	28,8
pralka	79,2	77,8	81,2	84,0	81,6	83,1
Kuchenka mikrofalowa	x	x	x	x	24,6	28,8
Samochód osobowy	41,4	42,0	44,0	45,8	39,1	37,4
Komputer osobisty	13,9	16,4	20,0	24,7	27,7	31,4
w tym dostęp do Internetu	x	x	x	x	13,9	17,1

źródło: Roczniki Statystyczne Województw 2000-2005 i [www.stat.gov.pl](http://www.stat.gov.pl)

Dla społeczeństwa polskiego miernikiem wzrostu poziomu zamożności może być posiadanie bądź zakup kuchenki mikrofalowej, samochodu osobowego, komputera osobistego oraz posiadanie dostępu do Internetu w domu. Ogólnie rośnie wyposażenie gospodarstw domowych w wyżej wymienione towary. Spada jedynie odsetek gospodarstw domowych

posiadających samochody. Prawdopodobnie tendencja ta została odwrócona od 1 maja 2004 roku po zniesieniu akcyzy na auta sprowadzane z zagranicy. Może się jednak okazać, że koszty utrzymania samochodu są na tyle wysokie, że niektóre budżety gospodarstw domowych nie są w stanie udźwignąć ich ciężaru.

Obserwuje się stabilizację poziomu konsumpcji podstawowych dóbr spożywczych. W niektórych przypadkach ewidentnie można stwierdzić spadek konsumpcji np. produktów mlecznych z 6,06 litra w 1999 roku do 5,35 litra w 2004 roku. Obserwuje się tendencję wzrostową wydatków na 1 osobę w gospodarstwie domowym. Największy przyrost wydatków zaobserwować można w usługach gastronomicznych. Świadczyć to może o zmianach zachowań nabywców. Wydłużenie czasu pracy, coraz większa odległość od miejsca zamieszkania, wreszcie duża podaż coraz wyższej jakości usług gastronomicznych a także swoistego rodzaju moda na spędzanie wolnego czasu w restauracjach, klubach i kawiarniach zwiększyły wydatki o blisko 100 % w ciągu 5 lat. O 100 % wzrosły również koszty łączności – to efekt upowszechnienia telefonów komórkowych oraz dostępu do Internetu. Wzrosły również o 100 % wydatki na edukację. O 20 % wzrosły wydatki na ochronę zdrowia i użytkowanie mieszkań oraz nośników energii.

Należy podkreślić, że nie zmniejszyły się wydatki w żadnej analizowanej kategorii, to m.in. może świadczyć o wzroście dochodów mieszkańców regionu.

Obroty w handlu mogą również świadczyć o wzroście lub spadku poziomu życia Dolnoślązaków. Dynamika przyrostu obrotów w latach 1999 -2004 świadczy o wzroście wydatków mieszkańców już w roku 2003. Prawdopodobnie największy wskaźnik dynamiki przyrostu obrotów zostanie odnotowany w 2006 roku. Należy w tym miejscu zauważyć, że liczba małych polskich sklepów zmniejsza się bardzo powoli na korzyść sklepów większych, sieciowych, niekoniecznie zagranicznych. Jest to efekt zmian zachowań nabywców, domagających się wyższej wartości dodanej: lepszej jakości towarów, lepszej obsługi lub bardzo niskiej ceny i szerokiego asortymentu.

O poziomie życia mogą świadczyć również zasoby mieszkaniowe. Najlepiej odzwierciedla to średnia powierzchnia użytkowa mieszkania, która w 1999 roku wynosiła 80 m<sup>2</sup>, w 2003 - 110 m<sup>2</sup> a 104,9m<sup>2</sup> w 2004. Świadczy to o wzroście poziomu życia, ponieważ większy metraż mieszkania generuje większe koszty jego utrzymania. Coraz większy metraż nowo budowanych domów i mieszkań na Dolnym Śląsku poprawia średni metraż mieszkań w Polsce. Ponadto budownictwo mieszkaniowe jest motorem napędowym dla innych branż. Zakup mieszkania generuje kolejne potrzeby (wykończenia i wyposażenia mieszkania).

## Zakończenie

Dynamiczna i bardzo wyrazista promocja regionu przyniosła wymierne efekty. Jednak zaczynają one być odczuwalne dopiero teraz. Wśród ogólnie dominującej tendencji masowych wyjazdów za pracę, region dolnośląski jest ośrodkiem, który przyciąga do siebie znaczny odsetek ludzi poszukujących nowego miejsca do pracy, życia, dla siebie i rodziny. Hasła: „Wrocław miejsce spotkań” promuje nie tylko samo miasto, ale i region jako całość. Podkreśla jego walory turystyczne, stabilność i jedność samorządową, strategiczną lokalizację, dostępność komunikacyjną oraz wysoką jakość życia. Starania o organizację EXPO w 2012 roku pod hasłem „Kultura czasu wolnego w gospodarkach świata” ukazują region jako otwarty, wielokulturowy i przyjazny dla inwestorów. W rankingach popularności, min. sporządzanych przez Instytut Badań nad Gospodarką Rynkową, z roku na rok zajmuje czołowe pozycje.

Region jest widoczny, głośny i popularny. Wykorzystuje swoje atuty i pracuje nad niedoskonałościami. Braki infrastrukturalne, brak planów zagospodarowania przestrzennego, równoważy tym, że jest uważane za rynek o najmniejszym ryzyku inwestycyjnym. Wysła więc jasny sygnał: przyjeźdź do nas, to się opłaca. I inwestycje się pojawiają. W regionie zdecydowały się zainwestować takie firmy jak m.in. Volvo, WABCO, Allied Irish Bank, Credit Agricole, APSYS, Whirpool, Fagor, ABB, Maco Pharma, Siemens, Capgemini oraz Hewlett-Packard.

Dają się zauważyć również symptomy poprawy życia Dolnoślązaków. Można do nich zaliczyć:

- stabilny wzrost poziomu wynagrodzeń,
- spadek stopy bezrobocia,
- wzrost liczby ofert pracy,
- wzrost przyjęć do pracy,
- nadwyżka przyjęć do pracy nad zwolnieniami,
- wzrost liczby studiujących, wzrost liczby absolwentów,
- rosnący metraż mieszkań oddanych do użytku,
- rosnąca liczba aut,
- wzrost wydatków na dobra wyższego rzędu przy stabilizacji wydatków na dobra podstawowe,

- wzrost obrotów w handlu.

Natomiast innowacyjność regionu jest czynnikiem, który dopiero się tworzy i wiele w tym obszarze pozostało jeszcze do zrobienia. Niewątpliwym postępem w tej dziedzinie jest otwarcie Wrocławskiego Centrum Transferu Technologii oraz realizacja projektu otwarcia Parku Technologicznego. Wspólnym zadaniem tych ośrodków oraz władz samorządowych, będzie przede wszystkim pobudzanie tych obszarów przedsiębiorczości, które poprzez swoją innowacyjność i technologiczne zaawansowanie podniosą konkurencyjność regionu w mikro i makro skali. W tym zakresie należy również zintensyfikować działania zmierzające do stworzenia nowoczesnych związków kooperacyjnych i klastrów MSP oraz wspierania przedsiębiorczości akademickiej.

#### Bibliografia:

1. Roczniki Statystyczne Województw 2000-2005, Wrocław 2000-2005
2. Raport - Innowacyjność 2006, Stan innowacyjności, metody wspierania, programy badawcze, Polska Agencja Rozwoju Przedsiębiorczości, Warszawa 2006r.  
[http://pliki.parp.gov.pl/wydaw/rap\\_innowacyjnosc/raport\\_innowacyjnosc.pdf](http://pliki.parp.gov.pl/wydaw/rap_innowacyjnosc/raport_innowacyjnosc.pdf)
3. [www.stat.gov.pl](http://www.stat.gov.pl)